

Naunhofer Nachrichten

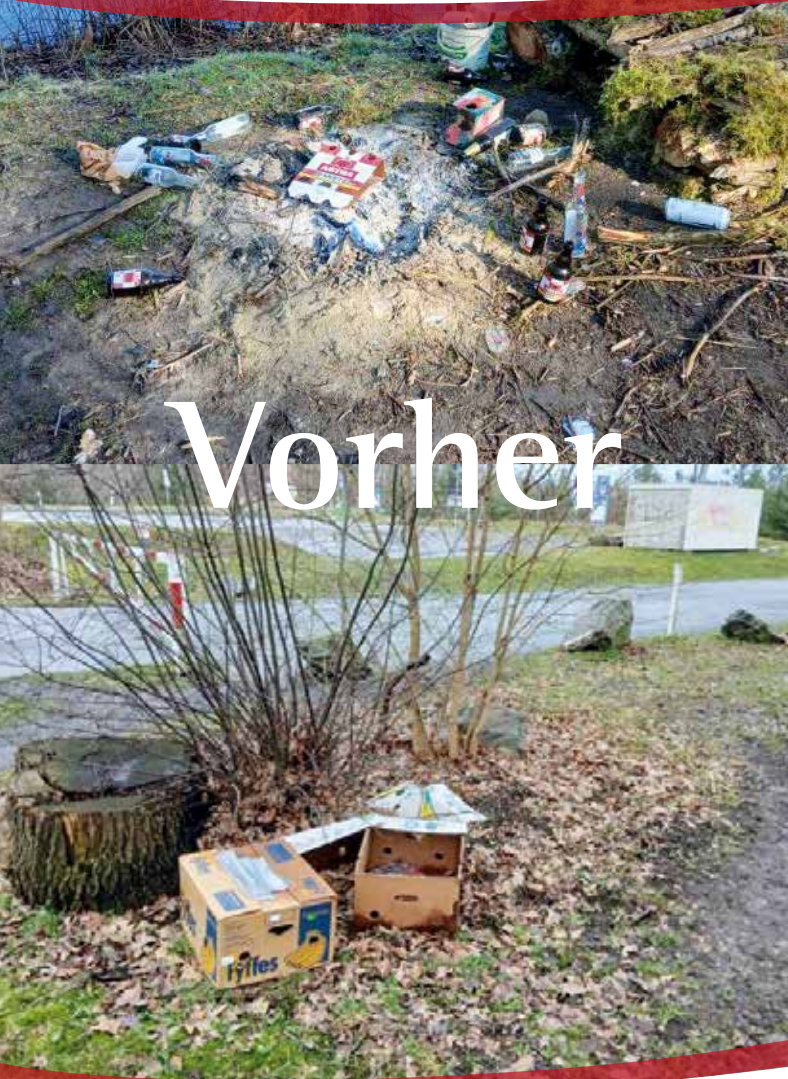


Naunhof

Grünes Herz im Partheland

Ausgabe 07 | 11. April 2026
36. Jahrgang | Zweimal im Monat

Amts- und Mitteilungsblatt der Stadt Naunhof mit den Ortsteilen
Ammelshain, Erdmannshain, Eicha, Albrechtshain, Fuchshain, Lindhardt



Vorher



Nachher



Aus dem Rathaus

Aus dem Hauptamt:
Pumptrack am Moritzsee



Kitas | Schulen

Oberschule Naunhof: Schulleiter
Friedemann Rüger feiert 60. Geburtstag



Tourismus | Veranstaltungen

Die Hutzenbossen laden anlässlich
des Muttertags in den Bürgersaal ein

Unser Wasser. Unsere Verantwortung. Unser wichtigstes Lebensmittel.

Im Interview mit Herrn Börner, Eigenbetrieb Wasserversorgung Naunhof
(034293 42 152, boerner-wasserversorgung@naunhof.de), Technischer Fachbereichsleiter



Wo befinden sich eigentlich die Büros und Werkstatt des Eigenbetriebs Wasserversorgung Naunhof?

Herr Börner: Die Büros des Eigenbetriebs Wasserversorgung Naunhof befinden sich im Rathaus der Stadt Naunhof. Eine eigene Werkstatt kann der Eigenbetrieb zum jetzigen Zeitpunkt leider nicht

vorweisen. Die Materialien, Maschinen und Werkzeuge sind derzeit auf mehrere, kleine, provisorische Lager über das gesamte Stadtgebiet von Naunhof verteilt. Das stellt uns oft vor organisatorische Herausforderungen, angesichts effizientem und ggf. sofortigem Handeln. Hier besteht daher dringender Handlungsbedarf. Aus diesem Grund werden hier die Bestrebungen, passende Räumlichkeiten für den Eigenbetrieb zu finden weiter intensiviert.

Welche Herausforderungen hat dieser?

Herr Börner: Auch in Zukunft soll Trinkwasser in hygienisch einwandfreier Qualität, erforderlicher Menge, mit ausreichendem Druck und hoher Versorgungssicherheit bereitgestellt werden. Dynamische Veränderungen durch Klima-, Bevölkerungs- und Strukturwandel erfordern von uns einen komplexen Anpassungsprozess. Grundsätzlich ist das Naunhofer Trinkwassernetz gut aufgestellt, da in den vergangenen Jahren umfangreich investiert wurde. Dennoch besteht weiterhin Handlungsbedarf: Rund 30% des vorhandenen Trinkwassernetzes haben zum jetzigen Zeitpunkt ihre technische Nutzungsdauer bereits erreicht oder werden diese in absehbarer Zeit erreichen. Die möglichen Folgen sind Versorgungsstörungen, erhöhte Wasserverluste und steigende Instandhaltungskosten.

Globale und bundesweite wirtschaftliche sowie regulatorische Veränderungen stellen auch das 5-köpfige Team des Eigenbetriebs Wasserversorgung vor ständig neue Herausforderungen. Personell klein aufgestellt bedeutet es, gut organisiert und strukturiert zusammenzuarbeiten, um bürgernah zu agieren und alle Aufgaben sowohl finanziell als auch planungstechnisch zu bewältigen, sowie mit einer gezielten

Betriebs- und Instandhaltungsstrategie ein stabiles und planbares Gebührenniveau für die Anschlussnehmer zu gewährleisten.

Welche Vorhaben sind für 2026 geplant?

Herr Börner: Der Schwerpunkt liegt auf der Fertigstellung bereits begonnener Projekte, insbesondere die Maßnahmen in der Kieselschen Wiesen / Wilhelm-Külz-Straße sowie in der Bahnhofstraße.

Wie sieht es mit Wasserverlusten aus?

Herr Börner: Kaufmännisch betrachtet, liegen wir seit einigen Jahren bei etwa 6% Wasserverlusten. Gemäß dem DVGW-Regelwerk werden wir damit insgesamt als niedrig eingestuft – ein rundum positives Ergebnis. Besonders erfreulich ist, dass der Eigenbetrieb im Jahr 2025 erstmals Wasserverluste von unter 5% erreichen konnte. Darauf sind wir sehr stolz, denn es zeigt, dass die technische Ausrichtung und die kontinuierlichen Investitionen des Eigenbetriebs Früchte tragen.

Titelfoto: links: Müllablagerung am Grillensee und Parkplatz Moritzsee August 2025, rechts: Gesammelter Müll zum städtischen Tag der Umwelt am 28.03.2026

Impressum

Naunhofer Nachrichten Amtsblatt und Stadtjournal der Stadt Naunhof mit den Ortsteilen Ammelshain, Erdmannshain, Eicha, Albrechtshain, Fuchshain, Lindhardt **Herausgeber:** Stadt Naunhof, Verantwortlich für den Amtlichen und Nichtamtlichen Teil: Stadt Naunhof, vertreten durch die Bürgermeisterin **Redaktion:** Kristin Degen, 034293 42-117, degen-presse@naunhof.de **Verantwortlich für das Naunhofer Stadtjournal und Anzeigen:** SÜDRAUM-VERLAG, GB im DRUCKHAUS BORNA Abtsdorfer Str. 36 | 04552 Borna | Tel.: 03433 207329 | www.druckhaus-borna.de **Produktions- u. Verlagsleitung:** Bernd Schneider (V.i.S.d.P.) **Gesamtherstellung:** DRUCKHAUS BORNA (Alle Rechte liegen beim Herausgeber. Für die Beiträge zeichnen die Autoren.) **Fotos:** Adobe Stock, fotolia, pixabay bzw. die entsprechenden Autoren und Auftraggeber

Auflage: 5.500 Exemplare kostenlos in die erreichbaren Haushalte und Firmen der Stadt Naunhof mit den Ortsteilen Ammelshain, Erdmannshain, Eicha, Albrechtshain, Fuchshain, Lindhardt; zusätzliche Exemplare erhalten Sie bei der Stadtverwaltung Naunhof oder beim SÜDRAUM-VERLAG.

Ausgaben Nummer: 07/2026
Ausgabe 08/2026 erscheint am 25.04.2026, Redaktionsschluss der Stadtverwaltung ist der 15.04.2026, Anzeigenschluss ist der 15.04.2026.

Inhaltsverzeichnis

Hinter den Kulissen	02
Titelthema	03 – 05
<i>Ordnung und Sauberkeit sind Gemeinschaftsaufgaben</i>	
Naunhof Aktuell	05 – 07
<i>u. a. Stadtgespräch vom 25. März: Bürgermeisterin Conrad im Dialog</i>	
Aus dem Rathaus	08 – 11
<i>u. a. Aus dem Standesamt: Blumenschmuck im Trauzimmer erneuert</i>	
Öffentliche Bekanntmachungen der Stadt Naunhof	12 – 18
Kitas Schulen Vereine	18 – 23
<i>u. a. BSC Victoria Naunhof e. V.: Gemeinsam anpacken für die Zukunft des Vereins</i>	
Tourismus Veranstaltungen	24 – 26
<i>u. a. Einladung zur Vernissage in der Galerie Kugel</i>	
Wissenswertes – Wo finde ich Hilfe?	27
Naunhofer Stadtjournal	28 – 40
<i>Hier finden Sie interessante Beiträge und Themen aus Wirtschaft, Kultur und Vereinen (Verlagsveröffentlichung).</i>	

Für alle Mitarbeitenden der Stadtverwaltung Naunhof sind Gleichberechtigung sowie die Akzeptanz von Vielfalt in der täglichen Arbeit selbstverständlich. Wenn in Texten nur die weibliche oder männliche Form verwendet wird, so geschieht dies ausschließlich für eine bessere Lesbarkeit und Verständlichkeit.

Ordnung und Sauberkeit sind Gemeinschaftsaufgaben

Ordnung und Sauberkeit in der Stadt und den Ortsteilen haben viele Facetten. Sie reichen vom achtlos weggeworfenen Müll über überfüllte Papierkörbe bis hin zu Vandalismus und Sachbeschädigung. Wo Menschen leben, entsteht immer auch Abfall – entscheidend ist jedoch, wie wir damit umgehen.

Ob Müll vermieden, ordnungsgemäß entsorgt oder achtlos liegen gelassen wird, macht einen großen Unterschied. Denn je nach Umgang reicht die Verantwortung vom Einzelnen über den städtischen Bauhof bis hin zu Ordnungsamt oder – bei Straftaten – sogar zur Polizei. Ordnung und Sauberkeit sind daher keine Selbstverständlichkeit, sondern eine Gemeinschaftsaufgabe, die uns alle betrifft.

Für das Leben in Naunhof bedeutet das: Eine gepflegte und respektvolle Stadt schafft Identifikation, Zufriedenheit und Lebensqualität. Wer Eigentum anderer oder unser gemeinschaftliches Eigentum – unsere Stadt – achtet, trägt dazu bei, dass sich alle hier wohlfühlen. Unsere Stadt gehört uns allen, und wir tragen gemeinsam Verantwortung dafür, dass sie sauber, sicher und lebenswert bleibt.

Ursachen und Folgen von Vandalismus



Unter Vandalismus versteht man allgemein eine „blinde Zerstörungswut“. Vandalismus ist in Naunhof insbesondere an folgenden Orten anzutreffen:

- am Bahnhof Naunhof
- auf Spielplätzen, insbesondere an der Grundschule und in der Grünstadt

Mutwillige Zerstörung kostet Geld, unser aller Steuergeld. Werden durch Vandalismus zerstörte oder beschädigte Gegenstände oder Objekte von Mitarbeitern der Stadt aufgefunden, so wird der Sachverhalt dokumentiert und regelmäßig Straf-

anzeige bei der Polizei erstattet. Täter müssen damit rechnen, in schweren Fällen bestraft zu werden, mindestens mit einem Bußgeld. Letztlich ist der entstandene Schaden finanziell zu ersetzen. Eine häufige Ansicht von Tätern: „Ich darf das, mir passiert ja nichts“, ist leider falsch. Wer sich bei der Polizei und Staatsanwaltschaft einen kriminellen Lebenslauf erarbeitet, ist „kein unbeschriebenes Blatt“ mehr. Im Falle einer Strafe fällt eine kriminelle Vorgeschichte generell erschwerend ins Gewicht.

In den vergangenen Jahren haben die Vandalismus-Vorfälle deutlich zugenommen. Besonders in den letzten Jahren ist ein starker Anstieg zu verzeichnen. Dabei beschränken sich die Schäden nicht mehr nur auf bekannte Treffpunkte, an denen häufig Jugendliche oder junge Menschen zusammenkommen, sondern treten mittlerweile im gesamten Stadtraum sowie in den Ortsteilen auf. Betroffen sind sowohl öffentliches als auch privates Eigentum. Dafür fallen jährlich allein für Ersatzbe-

schaffungen und Reinigungsmaterial Kosten im fünfstelligen Bereich – zuzüglich Personalkosten – an.

Vandalismus wird hauptsächlich durch Vernachlässigung und Gleichgültigkeit begünstigt, dies geht uns alle an. Was hilft hier? Mehr Hinsehen statt Wegsehen. Oftmals genügt schon ein freundlicher Hinweis, so dass es gar nicht erst zu Vandalismus kommt. Goldene Regel dabei: Bringen Sie sich niemals selbst in Gefahr! Das wird von niemanden erwartet. Wenn Täter zur Einsicht kommen und ihr Fehlverhalten unterlassen, nützt das dem Täter selbst und allen.



Was darf man mit Kamera überwachen?

Wenn Städte, Gemeinden oder andere öffentliche Stellen in Sachsen öffentlich zugängliche Bereiche überwachen, ist dies nur unter strengen Voraussetzungen zulässig. Die Kameraüberwachung darf ausschließlich zur Wahrnehmung einer öffentlich interessierten Aufgabe oder zur Ausübung des Hausrechts erfolgen.

Außerdem müssen die schutzwürdigen Interessen der Betroffenen berücksichtigt werden; diese dürfen durch die Überwachung nicht übermäßig beeinträchtigt werden. Alle Aufnahmen müssen zweckgebunden sein, es gelten Mindest-Löschfristen, und es besteht eine Kennzeichnungs- und Informationspflicht, sodass Betroffene

erkennen können, dass eine Überwachung stattfindet.

Überwachungskameras befinden sich z.B. am Naunhofer Bahnhof als Kriminalitätsschwerpunkt. Dort geht es um die Bekämpfung von Vandalismus und den Schutz städtischen Eigentums. Kameras auf Privatgrundstücken dürfen nur auf Privatgrundstücken filmen.

Die Kehrmachine – Einsatz auf vier Rädern

Im Auftrag der Sauberkeit werden alle kommunalen Straßen in Naunhof und den Ortsteilen in der Regel drei- bis viermal pro Jahr gekehrt, bei stärkerer Verschmutzung auch häufiger. Für diese Aufgabe steht der Stadt Naunhof eine Kehrmachine zur Verfügung,

mit der insgesamt etwa 115 Kilometer Straßen gereinigt werden. Hindernisse, wie parkende Autos, müssen dabei umfahren werden. Eine Herausforderung besteht darin, dass sich viele Anwohner nicht an die Reinigungssatzung halten, indem sie den Schmutz von ihren

Gehwegen auf die Straße kehren und diesen nicht selbst entsorgen. Ähnliches gilt häufig auch für Laub. Während der Fahrt erlebt unser Kollege vom Bauhof oftmals riskante Situationen im Straßenverkehr, da zahlreiche Autofahrer noch schnell überholen

wollen und dabei nicht selten beinahe Unfälle verursachen. Unterstützt wird die Sauberkeit in der Stadt und Orts-

teile durch weitere Mitarbeiter des Bauhofs, die entweder zu Fuß, gezielt auf den Spielplätzen oder freitags zur

großen Müllrunde mit einem Fahrzeug im Einsatz sind.

Hunde-Hinterlassenschaften

Hundekot auf öffentlichen Wegen und Flächen ist nicht nur unangenehm, sondern kann auch die Nutzung von Spielplätzen, Parks und Waldwegen für andere Besucherinnen und Besucher einschränken. Um Tierfreunden die Entsorgung zu erleichtern, hat die Stadt Naunhof an vielen Stellen im Stadtgebiet praktische

Hundebeutelspender aufgestellt. Wir bitten alle Hundehalterinnen und Hundehalter, die Hinterlassenschaften ihrer Tiere stets ordnungsgemäß zu entfernen. So tragen Sie dazu bei, dass unsere Wege, Grünflächen und Seen sauber bleiben und von allen sicher genutzt werden können. Bei Kontrollen durch das Ordnungsamt

wird überprüft, ob Hundehaufen beseitigt werden. Wer die Regeln missachtet, muss mit einem Ordnungswidrigkeitsverfahren rechnen. Saubere Wege und ein respektvolles Miteinander kommen letztlich allen zugute – für Familien, Spaziergängerinnen und Spaziergänger und natürlich auch für unsere tierischen Begleiter.

Der Schmuckbrunnen: Früher ein Hingucker, heute ein „Problemmagnet“

Der Schmuckbrunnen auf dem Vorplatz des Bahnhofs steht häufiger still, als dass er läuft. Ursprünglich als dekoratives Element und zur Aufwertung des Wartebereichs gedacht, ist er inzwischen fast jede Woche Ziel von Verunreinigungen und mutwilliger Beschädigung.

Die seit einigen Jahren ansteigenden Kosten für Reinigung und Reparatur haben die Stadtverwaltung dazu veranlasst, über eine Neugestaltung nachzu-



(Foto: Historische Schmucksäule)

denken. Geplant ist, den Brunnen stillzulegen und an seiner Stelle ein ganzjährig ansprechendes Hochbeet anzulegen. Das Areal soll durch neue Papierkörbe ergänzt werden, und der Mast der historischen Gaslampe wird mit einer Blumenampel versehen.

So gewinnt Naunhof einen Teil seines historischen Charmes zurück – gepflegt, einladend und wieder für alle Besucherinnen und Besucher attraktiv.

Sicher im Verkehr unterwegs



Die Reinigung von Bushaltestellen und Verkehrsschildern erfolgt regelmäßig nach Bedarf, zum Beispiel wenn Verschmutzungen oder Beschädigungen bei Kontrollfahrten festgestellt werden oder durch Hinweise aus der Bürgerschaft.

Bei festgestellten Mängeln prüft der Bauhof sorgfältig, ob eine Reinigung ausreicht oder ob eine Neuanschaffung des Verkehrsschildes sinnvoller ist. Ein einzelnes Verkehrszeichen kostet in der Anschaffung etwa 30 bis 50 Euro, größere oder spezielle Schilder können

auch teurer sein. Eine Reinigung ist oft nur eingeschränkt möglich, da scharfe Reinigungsmittel die reflektierende Oberfläche angreifen können, sodass Sichtbarkeit und Funktionalität langfristig beeinträchtigt werden.

Ein beschädigtes oder beschmiertes Verkehrszeichen kann nicht nur andere Verkehrsteilnehmer gefährden, sondern auch die eigene Sicherheit sowie die von Familienangehörigen und Freunden erheblich beeinträchtigen, weil wichtige Gebote oder Verbote nicht mehr rechtzeitig erkannt werden.

Bitte unterstützen Sie uns mit Hinweisen

Um die Stadt sauber und sicher zu halten, können Bürger verschmutzte oder beschädigte Bushaltestellen und Verkehrsschilder, als auch Müllablagerungen über den **Mängelmelder in der ParthelandApp** melden. Diese kommen direkt bei unserem Bauhof sowie Ordnungsamt an und werden in den Arbeitsplan unmittelbar integriert. Gemeinsam

mit den Partheland-Kommunen, wie bspw. Großpösna oder Borsdorf, wird diese App kontinuierlich weiterentwickelt. Sie ist selbstverständlich kostenlos, und ohne InApp-Käufe. Des Weiteren enthält sie News, Veranstaltungen, den Abfallkalender und vieles mehr für Naunhof und das gesamte Partheland. Probieren Sie sie gerne aus! (QR-Code)



Saisonvorbereitung für die Badesaison 2026

Mit Beginn der warmen Jahreszeit bereiten sich das Ordnungsamt und der Bauhof auf die bevorstehende Badesaison vor. Dabei haben sie besonders die Seen und die angrenzenden Waldgebiete im Blick, um allen Besucherinnen und Besuchern Erholung und Abkühlung zu ermöglichen. Zu den Schwerpunktaufgaben zählt unter an-

derem die Kontrolle des Parkraums, um Konflikte zwischen Badegästen und Anwohnern zu vermeiden. Außerdem wird Müll sowie Schäden an und um die Seen, etwa durch Lagerfeuer, verstärkt überwacht, und Verstöße werden geahndet. Ein weiteres Augenmerk liegt auf einem ruhigen Miteinander: Lärmbelästigung sowie

das Fahren und Abstellen von Mopeds rund um den See sind nicht gestattet.

So sorgen das Ordnungsamt und das Bauhof-Team des NEG dafür, dass die Seen und Waldgebiete für alle sicher, sauber und erholungsfördernd bleiben – für die Gemeinschaft, für Familien und für jede und jeden, der die Natur genießen möchte.

Kontakt-Möglichkeiten

► Ordnungsamt/ Gemeindevollzugsdienst

Innerhalb der Öffnungszeiten des Rathauses, bzw. Samstagdienste:
Tel.: 034293 42 125
E-Mail: gvd@naunhof.de
Mängelmelder der ParthelandApp

► Bauhof Naunhof

Tel.: 034293 461706
E-Mail: bauhof@naunhof.de
Mängelmelder der ParthelandApp

► Polizeistandort Naunhof, Markt 6

Herr Polizeihauptmeister
Michael Sinkwitz
Telefon: 03437 7089 - 0
Telefax: 03437 7089 - 25106
Mobil: 0173 9618315
E-Mail: gs.pr-ga@polizei.sachsen.de
sowie

Herr Polizeihauptmeister

René Behncke
Telefon: 03437 7089 - 0
Telefax: 03437 7089 - 25106
Mobil: 0152 59621483
E-Mail: gs.pr-ga@polizei.sachsen.de

► Bürgersprechzeiten am Polizeistandort Naunhof:

Dienstags von 14:00 bis 18:00 Uhr
Mittwochs von 09:00 bis 13:00 Uhr

Naunhof Aktuell

Stadtgespräch vom 25. März: Bürgermeisterin Conrad im Dialog

Das zweite Stadtgespräch am 25.03.2026 – dieses Mal im griechischen Restaurant Korfu – war von ei-



nem kontinuierlichen Zustrom geprägt. Während einige Besucherinnen und Besucher eine ganze Liste von Anliegen mitbrachten, nahmen andere vor allem als interessierte Zuhörer teil.

Die Fragen waren vielfältig: Wann wird der Radweg entlang des Autobahzubringers S43 weitergeführt? Wird es künftig eine Gleisüberquerung für Fußgänger hinter dem Lidl geben? Und wie konkret sind die Planungen für den Standort der neuen Grundschulturnhalle? Bürgermeisterin Conrad stellte sich einem breiten Spektrum an

Themen. Auch zum Thema doppelter Straßennamen konnte sie eine positive Entwicklung vermelden: Das Bürgeranliegen zur Änderung – beginnend mit der Siedlerstraße – soll zeitnah in den Gremien beraten werden.

► Save the Date:

Die nächste Möglichkeit, Anliegen direkt an Bürgermeisterin Conrad heranzutragen, bietet sich beim Ortsgespräch im Ortsteil Erdmannshain am **04. Juni um 17:30 Uhr in der Mühle Erdmannshain.**

Nichts Aktuelles mehr verpassen: folgen Sie den städtischen neuen WhatsApp-Kanälen



Keine Naunhofer Nachrichten erhalten?

Dann melden Sie sich bitte direkt bei unserem Verlag Druckhaus Borna unter Telefon 03433 207329 oder unter www.druckhaus-borna.de.

Staatsbetrieb Sachsenforst

Informationen vom Revierförster Carsten Pitsch zu den momentanen Arbeiten im Naunhofer Wald

Im Waldgebiet Naunhof läuft derzeit zwischen der Ammelshainer und Klingaer Straße der Holzeinschlag. Dabei werden die Waldbestände gepflegt und weiterentwickelt. Die Fällarbeiten sind voraussichtlich kurz nach Ostern abgeschlossen.

Geplant ist es, die Rückung des geschlagenen Holzes in der zweiten Maihälfte abzuschließen. Ausschließlich während der Arbeiten sind die betroffenen Wege - Dreiflügelweg zwischen Ammelshainer und Klingaer Straße oder Staudnitzer Flügel - gesperrt. Die Absperrung dient dem Schutz der Waldbesucher (vor z.B. he-

rabfallenden Ästen) und ist dringend zu beachten.

Im Nachgang des Holzeinschlages sind die Wege Mitte März erstmals gepflegt worden. Drei weitere Wegepflegen erfolgen im Laufe des Jahres. Unmittelbar nach der Pflege sind die Wege ein wenig aufgeraut. Dies normalisiert sich beim nächsten Regen, wenn sich das Wegematerial wieder setzt.

In der 12. KW begann im Naunhofer Wald die Frühjahrspflanzung. Insgesamt werden rund 20.000 junge Waldbäume bis Ostern in die Erde gebracht. Dabei wird auf 1,5 Hektar

Wald umgebaut, auf 0,3 Hektar werden neue Weihnachtsbäume angepflanzt und auf ca. 2 Hektar werden Bäume nachgebessert.

Wer Interesse an Brennholz hat, kann sich direkt per E-Mail an den Revierförster Carsten Pitsch unter Carsten.Pitsch@sachsenforst.sachsen.de oder während der Sprechstunde jeden Dienstag zwischen 16:00 und 18:00 Uhr unter 03418608041 melden. Im Angebot ist Eiche und anderes Hartlaubholz sowie Kiefer. Dabei können Brennholzkunden mit der nötigen Vorkenntnis und Ausrüstung sowohl Kronenholz selbst aufarbeiten als auch Holzpolter am Weg kaufen. Die Aufarbeitung des Kronenholzes ist allerdings wegen der Waldbrandgefahr nur bis Ende Mai und dann wieder ab Anfang September möglich.

Alle Fragen zur Waldbewirtschaftung beantwortet der Revierförster Carsten Pitsch am **Samstag, den 25.04.2026** gern persönlich bei einer **Waldwanderung von 09:00 bis ca. 11:30 Uhr im Naunhofer Wald**. Während der rund 4,5 Kilometer langen Tour erhalten die Teilnehmenden Einblicke in den aktuellen Waldumbau. Dabei wird unter anderem erläutert, wie mit Waldsterben umgegangen wird und wie neue Waldgenerationen heranwachsen. Treffpunkt ist der Parkplatz in der Nähe des Hauses Grillensee, Birkenweg 2 in 04683 Naunhof. Hunde können angeleint mitgeführt werden. Eine Voranmeldung ist nicht erforderlich. Die Teilnahme ist kostenlos.



Beratungsstelle des Kreissozialamtes
„Soziale Hilfen und Pflegekoordination“

Das Kreissozialamt informiert Bürger aus Naunhof und Umgebung!

Die Beratungsstelle des Kreissozialamtes „Soziale Hilfen und Pflegekoordination“ informiert **kostenlos** über folgende Themen:

<ul style="list-style-type: none"> ➤ Pflegeleistungen ➤ Pflegeheimkostenübernahme ➤ Demenz ➤ Schwerbehindertenausweis ➤ Landesblindengeld ➤ Wohngeld 	<ul style="list-style-type: none"> ➤ Vorsorgevollmacht & Patientenverfügung ➤ Sozialhilfeleistungen ➤ Alltagsbegleiter & Nachbarschaftshelfer ➤ Ehrenamtskarte & Aufwandsentschädigung ➤ Altersgerechtes Wohnen ➤ Rentenangelegenheiten
--	---

Sie erhalten ebenfalls entsprechende **Anträge und Hilfestellung beim Ausfüllen** sowie Broschüren sowie weitergehende Kontaktdaten!

Das Kreissozialamt kommt nach Naunhof!

Wann? Dienstag, 05.05.2026 , 15:00 - 17:00 Uhr

Wo? Stadtverwaltung Naunhof, Markt 1, 04683 Naunhof

Wichtig!

Um Wartezeiten zu vermeiden, bitten wir Sie vorab um **Terminabstimmung**

Telefon: 03433 / 241-2137 oder E-Mail: pflegenetzwerk.sozialamt@lk-l.de

Karina Keßler
Kreissozialamtsleiterin

Nils Neu
Pflegekoordinator

Laura Burghardt
Pflegekoordinatorin





Die Stadtverwaltung Naunhof informiert auch über Instagram und Facebook und die Partheland App:













Kommunalentsorgung Landkreis Leipzig GmbH

Aktuelles zur Abfallentsorgung im Landkreis Leipzig



Sommeröffnungszeiten der Wertstoffhöfe

Ab dem 01. April 2026 gelten wieder die Sommeröffnungszeiten für die Wertstoffhöfe im Landkreis Leipzig. Bürgerinnen und Bürger erhalten weitere Informationen zu den aktuellen Öffnungszeiten im Internet unter www.kell-gmbh.de, in der Abfall-App Landkreis Leipzig sowie in der Broschüre „Abfallwegweiser“.

► Öffnungszeiten u. a.:

Gewerbegebiet Beucha
Gebrüder-Helfmann-Str. 19,
04824 Brandis OT Beucha
Di, 10:00 – 18:00 Uhr
Mi, 14:00 – 17:00 Uhr
Fr, 09:00 – 12:00 Uhr
Am 3. Sa im Monat 08:00 – 13:00 Uhr

Gewerbepark
Bahnhofstr. 5, 04668 Grimma
Di, 10:00 – 18:30 Uhr
Mi-Fr, 09:00 – 17:00 Uhr
Am 1. Sa im Monat 08:00 – 13:00 Uhr

Keine Plastiktüten in die Biotonne – für sauberen Bioabfall

Plastiktüten – auch sogenannte „kompostierbare Plastiktüten“ – gehören nicht in die Biotonne. Für die Herstellung hochwertiger Komposterde werden möglichst saubere Bioabfälle benötigt. In der Praxis zeigt sich jedoch, dass Biotonnen häufig noch mit Fremdstoffen belastet sind. Neben Plastiktüten finden sich darin immer wieder Glas, Metalle, Windeln oder andere Hygieneartikel. Solche Fehlwürfe erschweren sowohl die Biogas-

produktion als auch die Kompostherstellung.

Biotonnen, die stark mit Fremdstoffen verunreinigt sind, werden im Landkreis Leipzig nicht mehr entleert. Damit soll verhindert werden, dass Störstoffe überhaupt in die Anlagen gelangen. In solchen Fällen wird ein Hinweisaufkleber angebracht, der auf die fehlerhafte Befüllung aufmerksam macht. Aus hygienischen Gründen wird empfohlen, den Inhalt nicht nachträglich zu sortieren. Stattdessen kann eine nachträgliche Entleerung als Restabfall beantragt werden.

► Weitere Informationen und praktische Tipps zur richtigen Abfalltrennung erhalten Interessierte bei der Abfallberatung:

www.kell-gmbh.de
E-Mail: abfallberatung@kell-gmbh.de
Telefon: 034299 7060 10



Seit 1826 Vertrauen in der Region.

Weil's um mehr als Geld geht.

Die Stiftung der Sparkasse Muldentale leistet einen wichtigen Beitrag zur Förderung und Gestaltung der Region. Im Jubiläumsjahr 2026 stellt die Stiftung 60.000 Euro für förderwürdige Projekte bereit. Die Projekte sollen frühestens im 1. Quartal 2027 beginnen. Reichen Sie bis zum 1. Oktober 2026 Ihre Projektideen beim Vorstand der Stiftung ein. Nähere Informationen und das Antragsformular finden Sie auf unserer Internetseite.

Stiftung der Sparkasse Muldentale

www.sparkassenstiftung-muldental.de

Aus dem Hauptamt

Pumptrack am Moritzsee

In der vergangenen Stadtratssitzung am 26.03.2026 wurde dem Bau einer Pumptrack-Strecke am Moritzsee mit großer Mehrheit zugestimmt. Dies ist ein großer Erfolg für zahlreiche rad-sportbegeisterte junge Menschen aus Naunhof und Ortsteilen sowie für das Jugendforum Naunhof und die städtische Jugendarbeit.

Gemeinsam waren diese seit 2 Jahren im Austausch bezüglich einer solchen Anlage, da die Nutzung einer ur-

sprünglich im Wald gebauten Strecke aus Gründen des Naturschutzes untersagt werden musste. Mit der Fläche am Moritzsee, unweit der neuen Calisthenics Strecke, konnte nun ein für das Vorhaben passendes Areal gefunden werden.

Die Stadtverwaltung wird zeitnah eine entsprechende Fachfirma mit der Planung der Pumptrack Strecke beauftragen, um dann im Sommer Fördermittel für den Bau beantragen zu

können. Geplant ist eine breitensport-taugliche asphaltierte Pumptrack-An-



Beispiel Asphalt-Pumptrack

lage, welche für alle Rollsportarten nutzbar ist. Damit können dort perspektivisch nicht nur Radfahrer ihr Können unter Beweis stellen, sondern die Strecke ist auch mit Skateboards, Scootern, Inlineskates etc. optimal nutzbar.

Während der Planungsphase wird es einen öffentlichen **Beteiligungsworkshop** geben, zu dem alle perspektivischen Nutzergruppen eingeladen sind, ihre Vorstellungen bezüglich der Strecke einzubringen. Dieser findet **am**

13. April ab 17:00 Uhr im Sitzungssaal des Rathauses Naunhof statt. 

Bei Fragen zum Projekt schreiben Sie gern an Frau Schatz, Stadtverwaltung Naunhof: schatz-hauptamt@naunhof.de

Aus dem Bauamt

Neue Baumpflanzungen in alten Baumscheiben

In der Zeit vom 20. bis 21. April 2026 bekommt Naunhofs Grün sichtbaren Zuwachs: Insgesamt 31 neue Straßenbäume werden erneut in leere Baumscheiben gepflanzt. Im vergangenen Winter mussten mehrere Bäume im Rahmen der kommunalen Verkehrssicherungspflicht entfernt werden, da sie aufgrund fehlender Standfestigkeit – etwa durch Fäule oder Pilzbefall – eine potenzielle Gefahr für Fußgänger, Radfahrer und

den Straßenverkehr darstellten. Um das gewohnte Stadtbild zu erhalten, werden nun gezielt die Baumarten nachgepflanzt, die zuvor an den jeweiligen Standorten vorhanden waren. Gepflanzt werden 16 Rotdorne (*Crataegus laevigata*), 12 Winterlinden (*Tilia cordata*) sowie 3 Mehlbeeren (*Sorbus aria*). Die Jungbäume verfügen über einen Stammumfang von 10 bis 12 Zentimetern und werden an insgesamt neun Straßen eingesetzt.

Aufgrund der umfangreicheren Pflanzarbeiten, insbesondere in der „Straße des 9. November“, der „Grimmaer Straße“ und der „Mühlgasse“, kann es zeitweise zu kleineren Einschränkungen für Anwohner und Passanten kommen.

Wir danken Ihnen für Ihr Verständnis und freuen uns gemeinsam auf ein wieder etwas grüneres und schattigeres Naunhof.

Aus der Geschäftsstelle des Stadtrates

Sitzungstermine

Mo, 13. April

Ortschaftsrat Fuchshain

Vereinsraum im Bürgerhaus Fuchshain

Di, 14. April

Ortschaftsrat Ammelshain

Saal im Feuerwehrgerätehaus Ammelshain

Mi, 15. April

Ortschaftsrat Lindhardt

Gesellschaftsraum in der Gaststätte Lindenklause

Mi, 22. April

Ortschaftsrat Erdmannshain/Eicha/Albrechtshain

Saal im Dorfgemeinschaftshaus Eicha

Do, 23. April

Vergabeausschuss

Sitzungssaal im Rathaus

Über die Tagesordnungen und die Anfangszeiten können Sie sich vier Tage vor den Sitzungen im Rats- und Bürgerinformationssystem (<https://naunhof.gremien.info>, siehe QR-Code) oder an den Schaukästen (für die Ortschaftsratsitzungen an den Schaukästen in den jeweiligen Ortsteilen) sowie in den sozialen Medien informieren.



Die Stadt Naunhof gratuliert ganz herzlich...

...zur Geburt

Juliane Voß-Kadyk und Robert Kadyk aus Naunhof

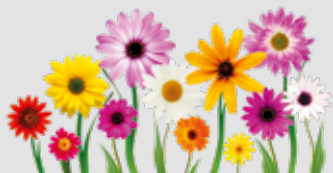
Geburt Sohn Emil am 19. Februar

...zur Hochzeit

am 27. März

Jens Lommatzsch und Mareen Lommatzsch geb. Linke,

wohnhaft in Parthenstein



Aus dem Kommunalen Präventionsrat Naunhof

Offenes Fachkräftetreffen der Kinder- und Jugendarbeit

Am **14.04.2026** findet um **17:00 Uhr** ein **offenes Fachkräftetreffen der Naunhofer Kinder- und Jugendarbeit** im Rathaus Naunhof statt.

Das Fachkräftetreffen entstand vor einigen Jahren aus der Arbeitsgruppe Kinder und Jugend und findet einmal pro Quartal statt. Dieser regelmäßige Austausch ist wichtig, um einrichtungsübergreifende Projekte für Kinder zu organisieren, bestehende Problematiken zu erörtern und entsprechende Lösungsansätze zu finden.

Am 14.04.2026 sind alle interessierten Bürger herzlich dazu eingeladen, beim Treffen ihre Ideen, Fragen und Anregungen rund um das Thema Kinder und Jugend mit einzubringen und gemeinsam mit den Fachkräften Lösungsmöglichkeiten zu erarbeiten.

Aus organisatorischen Gründen ist eine **vorherige Anmeldung per E-Mail** unter folgender Adresse notwendig: schatz-hauptamt@naunhof.de.

Stellenausschreibung

Städtische/r Vollzugsbedienstete/r (m/w/d) gesucht

Naunhof liegt 20km südöstlich von Leipzig und bildet im Herzen des Parthelandes eine kinder- und familienfreundliche Stadt mit Lebensqualität und ist zudem zu einem der beliebtesten Wohnstandorte im südöstlichen Raum von Leipzig geworden. Eine Fülle von aktiven Vereinen und ein vielfältiges Kulturangebot prägen das gesellschaftliche Leben in unserer Stadt. **Die Stadt Naunhof sucht zum nächstmöglichen Zeitpunkt, einen qualifizierten Vollzugsbedienstete (m/w/d) befristet bis zum 29.02.2028 in Teilzeit.**

Werden Sie Teil unseres Teams und sorgen Sie für Sicherheit und Ordnung in unserer Stadt und unseren Ortsteilen.

Ihre wesentlichen Aufgabenbereiche:

Sie sind Vollzugsbediensteter (m/w/d) im Außendienst der Stadtverwaltung Naunhof als Ortspolizeibehörde

- Wahrnehmung polizeibehördlicher Vollzugsaufgaben zur Durchsetzung ordnungsrechtlicher Normen und Ahndung von Verstößen sowie zum Zweck der Gefahrenabwehr u.a. Kontrolle von Sondernutzungen an öffentlichen Straßen; Kontrollen in kommunalen Ortsgebieten, auf Kinderspielplätzen zum Zweck der Gewährleistung von Ordnung, Sicherheit und Sauberkeit; Einleiten von geeigneten Maßnahmen zur Gefahrenabwehr; fall- und zuständigkeitsorientierte Zusammenarbeit mit der Polizei und weiteren Behörden
- Verkehrsüberwachung des ruhenden und fließenden Verkehrs, u. a. feststellen, verfolgen und ahnden von Verkehrsordnungswidrigkeiten (insb. Halten und Parken nach StVO); Durchführen von Sonderüberwachung bei Märkten und Veranstaltungen sowie bei Einsätzen aus besonderem Anlass; Erarbeiten von Sachstandsberichten und Stellungnahmen; gerichtsfeste Dokumentation; Zurarbeiten und Nachweisführung von festgestellten Sachverhalten
- Amtshilfe, Auftragsarbeiten und spezielle Aufgabenstellungen im Bereich der öffentlichen Sicherheit

und Ordnung u. a. Durchführung von Sachverhaltsermittlungen; Erstellen von Anzeigen zu festgestellten Ordnungswidrigkeiten; Aufgabenwahrnehmung im Auftrag der Zulassungs- bzw. Fahrerlaubnisbehörde; Wahrnehmen von Aufgaben im Rahmen des Katastrophenschutzes und bei außergewöhnlichen Ereignissen;

- Kontrolltätigkeiten der Satzungen der Stadt Naunhof und der Gemeinden Belgershain und Parthenstein z.B. Reinigungssatzungen
- Sachbearbeitung im eigenen Aufgabenbereich und Mitwirkung in der Präventionsarbeit
- Ansprechpartnerin bzw. Ansprechpartner für Bürgerinnen und Bürger im Allgemeinen, erteilen von Auskünften an Ortsfremde
- Überprüfung verkehrsrechtlicher Anordnungen

Ihr Profil:

- einen Abschluss zur/zum Verwaltungsfachangestellten oder eine abgeschlossene kaufmännische Ausbildung oder ein vergleichbarer Ausbildungsberuf mit einer Ausbildungsdauer von mindestens drei Jahren, bevorzugt mit Berufserfahrung im städtischen Vollzugsdienst
- Erfahrung im Verwaltungs- und Ordnungsrecht, insbesondere der Straßenverkehrsordnung sowie des Polizeirechts, hier insbesondere der Verordnung des Sächsischen Staatsministeriums des Innern über die Wahrnehmung polizeilicher Vollzugsaufgaben durch gemeindliche Vollzugsbedienstete

Naunhof liegt 20km südöstlich von Leipzig und bildet im Herzen des Parthelandes eine kinder- und familienfreundliche Stadt mit Lebensqualität und ist zudem zu einem der beliebtesten Wohnstandorte im südöstlichen Raum von Leipzig geworden. Eine Fülle von aktiven Vereinen und ein vielfältiges Kulturangebot prägen das gesellschaftliche Leben in unserer Stadt. **Die Stadt Naunhof sucht zum nächstmöglichen Zeitpunkt, einen qualifizierten Vollzugsbedienstete (m/w/d) befristet bis zum 29.02.2028**

in Teilzeit.

Werden Sie Teil unseres Teams und sorgen Sie für Sicherheit und Ordnung in unserer Stadt und unseren Ortsteilen.

Das bieten wir:

- einen Arbeitsplatz in einer dynamisch wachsenden Stadt mit einer hohen Lebens- und Wohnqualität, die sich in unmittelbarer Nähe zu Leipzig befindet
- einen abwechslungsreichen und verantwortungsvollen Arbeitsplatz in einem modernen öffentlichen Dienstleistungsunternehmen
- Teilzeit, 30 Wochenstunden, saisonale Mehrstunden möglich
- vorerst bis zum 29.02.2028 befristete Beschäftigung, Eingruppierung entsprechend TVöD-VKA derzeit nach persönlicher Qualifikation und beruflichen Erfahrung in die Entgeltgruppe 6 sowie eine attraktive betriebliche Altersvorsorge (Zusatzvorsorge)
- vielfältige Fortbildungsmöglichkeiten
- ein Team das vertrauensvoll und wertschätzend zusammenarbeitet

Wenn Sie die Anforderungen erfüllen, dann freuen wir uns über Ihre **Bewerbung bis zum 30.04.2026.**

Weitere Informationen zur offenen Stelle und weiteren Stellenausschreibungen der Stadt Naunhof auf www.naunhof.de > Verwaltung und Bürgerservice > Stellenausschreibungen (QR-Code).



Aus der Naunhofer Kultur WerkStadt

Premiere von „Naunhof liest“ geglückt



Vom 19. – 22. März fand in diesem Jahr wieder die Leipziger Buchmesse statt – umrahmt von einem umfangreichen Lesungsprogramm unter dem Namen „Leipzig liest“. Um ein wenig des Messeflairs auch nach Naunhof zu bringen, veranstaltete die Stadtbibliothek zum ersten Mal die Lesungsreihe „Naunhof liest“. Es fanden drei Lesungen, davon zwei öffentlich und eine in Kooperation mit der Oberschule, statt. Am 16.03. las Johannes Herwig aus seinem Jugendroman „Bis die Sterne zittern“, welcher seit 2025 Prüfungslektüre ist. Zu Gast waren dabei die Schülerinnen und Schüler der 10. Klassen der Oberschule Naunhof. Am Abend desselben Tages las Franka Bloom aus ihrem neuen Roman „Andere nennen es Urlaub“. Die dritte Lesung fand am Abend des 18.03. statt. Frank Goldammer las aus dem finalen Krimi seiner „Bruch“-Reihe. Für die Kleinsten fand zum Abschluss am 21.03. eine Vorlesestunde statt. Insgesamt besuchten 139 Personen die angebotenen Veranstaltungen. Für die Mitarbeiterinnen der Stadtbibliothek Naunhof ist klar: das Format wird im nächsten Jahr fortgeführt! Die Kolleginnen bedanken sich bei allen Teilnehmenden und freuen

sich schon auf die nächsten Veranstaltungstermine (einsehbar im Web-OPAC der Stadtbibliothek oder dem Veranstaltungskalender der Stadt Naunhof).

Viel Spaß bei den Senioren im Begegnungszentrum



Wenn es „rauswärts geht“ und der Frühling mit wärmeren Temperaturen lockt, wird das Begegnungszentrum auch immer öfter Zentrum fröhlich lachender Senioren. Beim Würfelnachmittag in il-lustrer Runde konnte man das hautnah erleben. Mit einer täglichen kleinen und großen Angebotsvielfalt lädt das Begegnungszentrum alle Interessenten gern auch mal zum Schnuppern und Kennenlernen ein. Denn es ist doch stets besser „Gemeinsam statt einsam“. Die Veranstaltungsvielfalt entnehmen Sie bitte dem Kulturkalender am Ende der Naunhofer Nachrichten

► **Kontakt:**
Bärbel Hildebrandt
Tel. 034293 55152
E-Mail: bgz@naunhof.eu

Rückblick auf Veilchenmarkt und Naunhofer Landfrühling – ein buntes Frühlingswochenende in Naunhof

Am vergangenen Wochenende verwandelten der Naunhofer Veilchenmarkt und der Naunhofer Landfrühling die Stadt in ein lebendiges Frühlingsparadies. Trotz des kalten Aprilwetters ließen sich Besucherinnen und Besucher die Laune nicht verderben und genossen die fröhliche Atmosphäre und das vielfältige Angebot rund ums Stadtgut Naunhof und den Marktplatz.

Auf dem Veilchenmarkt präsentierten zahlreiche Händler kreative Produkte und frühlingshafte Ideen für das Osterfest – von handgefertigten Töpferwaren über zauberhafte Dekorationen bis hin zu regionalen Lebensmitteln und Pflanzen. Auch kunstgewerbliche Besonderheiten luden zum Entdecken und Stöbern ein. Im Bürgersaal konnten die kleinen Gäste basteln, Küken und Kaninchen beobachten und dabei ihrer Fantasie freien Lauf lassen, während die Erwachsenen in Ruhe die Marktstände erkundeten. Höhepunkte waren die Auftritte der Tanzgruppe Katharina Freystein, Akustikmusik mit Julia und das Platzkonzert der Schalmeyen Großpösna e.V. im Stadtgut. Der Osterhase persönlich überraschte die Kinder



mit kleinen Leckereien.

Parallel begeisterte der Naunhofer Landfrühling auf dem Marktplatz mit einem Bauernmarkt voller regionaler Spezialitäten, interaktiven Erlebnisständen und Mitmachaktionen für Kinder. Traktoren, Schafe, Butter schütteln und Getreideraten boten den kleinen und großen Besucherinnen und Besuchern spannenden Einblicke in das Leben auf dem Land.

Für das leibliche Wohl sorgten frische Speisen, Kaffee, Kräppelchen und der Grill – kulinarische Highlights aus dem Landkreis Leipzig. Trotz der kühlen Temperaturen war die Begeisterung der Besucher groß und der Marktflair ungebrochen – ein wunderschöner Start in den Frühling! Wir bedanken uns ganz herzlich bei allen Händlern, Mitwirkenden, Vereinen und Künstlern, die dieses Wochen-

ende zu einem unvergesslichen Erlebnis gemacht haben. Ein besonderer Dank gilt dem Zukunftsmarkt Regional um Susann Leovsky sowie Matthias Schneider für die herausragende Unterstützung in der Organisation und überregionalen Werbung des Naunhofer Landfrühling, dem REWE-Markt für die Unterstützung im Hintergrund und die kostenlose Bereitstellung der Parkplätze am Markt.

Aus dem Standesamt

Blumenschmuck im Trauzimmer erneuert



Das Trauzimmer des Standesamtes wurde mit neuem Blumenschmuck ausgestattet. Dieser sorgt für eine freundliche und ansprechende

Atmosphäre bei standesamtlichen Trauungen. Mit der neuen Dekoration wird der Raum optisch aufgewertet und bietet Brautpaaren sowie ihren Gästen einen passenden Rahmen für den besonderen Anlass. Möglich gemacht hat diese Erneuerung das Floristikfachgeschäft „Raumzauber Sinnwelt“ aus Naunhof.

Das Standesamt bedankt sich recht herzlich für die Unterstützung und die ansprechende Gestaltung des Blumenschmucks.

Schließzeit im April

Das Standesamt informiert, dass es am Donnerstag den 30.04.2026 geschlossen ist. Wir danken für Ihr Verständnis!

Ihre Fragen – unsere Antworten

Kurze und klare Antworten zu oft gestellten Fragen aus der Mitte der Stadt, den Ortsteilen sowie aus der Mitreden-Kampagne. Sie haben die Antwort auf Ihre Frage verpasst? Lesen Sie nach auf www.naunhof.de (QR-Code).



Lüftungsanlage Funktionsfähigkeit im Bürgerhaus

Die Lüftungsanlage im Bürgerhaus Fuchshain ist bereits seit einigen Jahren außer Betrieb. Sie war ursprünglich nur als zusätzliche Komfortlüftung für den Saal gedacht und ist aufgrund der vielen vorhandenen Fenster nicht zwingend erforderlich. Zum Zeitpunkt der Planung ging man von einer intensiveren Nutzung des Bürgerhauses aus, zum Beispiel auch in den späten Abend- und Nachtstunden. Diese Nutzung hat sich später jedoch nicht in dem erwarteten Umfang entwickelt. Zudem verursacht der Betrieb einer solchen Anlage hohe Kosten, weshalb sie außer Betrieb genommen wurde. Eine brandschutztechnische Verpflichtung, die Anlage weiter zu betreiben, besteht nicht.

Auch nach Abschluss der Baumaßnahme soll die Durchfahrt für den Kraftverkehr weiterhin verboten bleiben. Eine Sackgassenregelung ermöglicht jeweils Zugänge zu Augenoptik Findeisen von der Bahnhofstraße aus, sowie zum Ärztehaus seitens der Gartenstraße. Ein ausführlicher Artikel dazu ist in Vorbereitung. Weiterhin setzt die Stadt darauf, dass alle Verkehrsteilnehmenden mit Umsicht und Vernunft handeln, besonders im Umfeld von Schule und öffentlichen Einrichtungen, um die Sicherheit aller dauerhaft zu gewährleisten.

DIN 45643 „Messung und Beurteilung von Fluggeräuschen“. Gemessen wurde an zwei Standorten: an der Grundschule Naunhof (24. Juli bis 21. September 2024) sowie im Ortsteil Fuchshain (25. September bis 2. Dezember 2024). Beide Orte liegen rund 24 Kilometer südöstlich des Flughafens Leipzig/Halle und außerhalb des ausgewiesenen Nachtschutzgebietes. Insgesamt liegen alle Messergebnisse weit unter den geltenden Grenzwerten. Der Fluglärmschutzbeauftragte kommt daher zu dem Schluss, dass in Naunhof und Fuchshain keine schallschutztechnischen Maßnahmen notwendig sind. Die Fluglärmbelastung ist im gesamten Stadtgebiet als niedrig einzustufen.

Komplette Sperrung Schulstraße möglich? (Einfuhr/Parkverbot) - Einfahrt für Lehrer mit Parkschein, für Taxis für Anwohner mit Parkschein erlaubt

Aktuell ist die Schulstraße durch die Straßenbaumaßnahme in der Bahnhofstraße eine Sackgasse.

Nachtfluglärm: Arbeitskreis bilden + anschl. öffentliche Einwohner-versammlung zur Auswärtung der Lärmmessungen zus. mit Herrn Puchmüller

Im Auftrag des Sächsischen Fluglärmschutzbeauftragten wurde in der Stadt Naunhof eine mobile Fluglärmmessung durchgeführt, um die örtliche Belastung durch Fluglärm objektiv zu bewerten. Die Messungen erfolgten mit Unterstützung der Mitteldeutschen Flughafen AG (MFAG) und nach den Vorgaben der

Kontrollen am Grillensee: Wie ist das Ordnungsamt außerhalb der Sprechzeiten zu erreichen?

Unsere Mitarbeiter des Gemeindlichen Vollzugsdienstes (GVD) sind teilweise auch am Wochenende über 034293/42 125 zu erreichen. Alternativ bei dringenden Vorfällen bzw. Straftaten, wenden Sie sich an die Polizei unter 110.

Öffentliche Bekanntmachungen der Stadt Naunhof

Öffentliche Bekanntmachung über die Haushaltssatzung 2026

1. Haushaltssatzung

Auf der Grundlage des § 74 i.V.m. § 76 Abs. 2 der Gemeindeordnung für den Freistaat Sachsen (SächsGemO) hat der Stadtrat in seiner Sitzung am 18.12.2025 die Haushaltssatzung 2026 der Stadt Naunhof einschließlich der Bestandteile und Anlagen beschlossen:

Haushaltssatzung der Stadt Naunhof für das Haushaltsjahr 2026

Aufgrund von § 74 der Sächsischen Gemeindeordnung, in der jeweils geltenden Fassung hat der Stadtrat in der Sitzung am 18.12.2025 folgende Haushaltssatzung erlassen:

§ 1

Der Haushaltsplan für das Haushaltsjahr 2026, der die für die Erfüllung der Aufgaben der Gemeinden voraussichtlich anfallenden Erträge und entstehenden Aufwendungen sowie eingehenden Einzahlungen und zu leistenden Auszahlungen enthält, wird im Ergebnishaushalt mit dem

- Gesamtbetrag der ordentlichen Erträge auf	21.689.021 Euro
- Gesamtbetrag der ordentlichen Aufwendungen auf	23.007.980 Euro
- Saldo aus den ordentlichen Erträgen und Aufwendungen (ordentliches Ergebnis) auf	-1.318.959 Euro
- Gesamtbetrag der außerordentlichen Erträge auf	710.000 Euro
- Gesamtbetrag der außerordentlichen Aufwendungen auf	224.215 Euro
- Saldo aus den außerordentlichen Erträgen und Aufwendungen (Sonderergebnis) auf	485.785 Euro
- Gesamtergebnis auf	-833.174 Euro
- Betrag der veranschlagten Abdeckung von Fehlbeträgen des ordentlichen Ergebnisses aus Vorjahren auf	0 Euro
- Betrag der veranschlagten Abdeckung von Fehlbeträgen des Sonderergebnisses aus Vorjahren auf	0 Euro
- Betrag der Verrechnung eines Fehlbetrages im ordentlichen Ergebnis mit dem Basiskapital gemäß § 72 Absatz 3 Satz 3 SächsGemO auf	697.004 Euro
- Betrag der Verrechnung eines Fehlbetrages im Sonderergebnis mit dem Basiskapital gemäß § 72 Absatz 3 Satz 3 SächsGemO auf	-485.785 Euro
- veranschlagtes Gesamtergebnis auf	-621.955 Euro

im Finanzhaushalt mit dem

- Gesamtbetrag der Einzahlungen aus laufender Verwaltungstätigkeit	20.829.922 Euro
- Gesamtbetrag der Auszahlungen aus laufender Verwaltungstätigkeit	21.338.844 Euro
- Zahlungsmittelüberschuss oder -bedarf aus laufender Verwaltungstätigkeit als Saldo der Gesamtbeträge der Einzahlungen und Auszahlungen aus laufender Verwaltungstätigkeit auf	-508.922 Euro
- Gesamtbetrag der Einzahlungen aus Investitionstätigkeit auf	7.494.465 Euro
- Gesamtbetrag der Auszahlungen aus Investitionstätigkeit auf	9.698.143 Euro
- Saldo der Einzahlungen und Auszahlungen aus Investitionstätigkeit auf	-2.203.678 Euro
Finanzierungsmittelüberschuss oder -fehlbetrag als Saldo aus Zahlungsmittelüberschuss oder -fehlbetrag aus laufender Verwaltungstätigkeit und dem Saldo der Gesamtbeträge der Einzahlungen und Auszahlungen aus Investitionstätigkeit auf	-2.712.600 Euro
- Gesamtbetrag der Einzahlungen aus Finanzierungstätigkeit auf	2.332.916 Euro
- Gesamtbetrag der Auszahlungen aus Finanzierungstätigkeit auf	807.116 Euro
- Saldo der Einzahlungen und Auszahlungen aus Finanzierungstätigkeit auf	1.525.800 Euro
- Veränderung des Bestandes an Zahlungsmitteln im Haushaltsjahr auf	-1.186.800 Euro

festgesetzt.

§ 2

Der Gesamtbetrag der vorgesehenen Kreditaufnahmen für Investitionen und Investitionsförderungsmaßnahmen wird auf 1.800.000 Euro festgesetzt.

§ 3

Der Gesamtbetrag der vorgesehen Ermächtigungen zum Eingehen von Verpflichtungen, die künftige Haushaltsjahre mit Auszahlungen für Investitionen und Investitionsförderungsmaßnahmen belasten (Verpflichtungsermächtigungen), wird auf 6.518.500 Euro festgesetzt.

§ 4

Der Höchstbetrag der Kassenkredite, der zur rechtzeitigen Leistung von Auszahlungen in Anspruch genommen werden darf, wird auf 3.000.000 Euro festgesetzt.

§ 5

Die Hebesätze werden wie folgt festgesetzt:

für die land- und forstwirtschaftlichen Betriebe (Grundsteuer A) auf	480 Prozent
für die Grundstücke (Grundsteuer B) auf	327 Prozent
Gewerbesteuer auf	460 Prozent

§ 6

Die Höhe der Umlage für die Verwaltungsgemeinschaft zwischen der Stadt Naunhof und den Gemeinden Belgershain und Parthenstein beträgt für das Jahr 2026

- im Ergebnishaushalt

für die Gemeinde Belgershain		703.000 Euro und
für die Gemeinde Parthenstein		813.000 Euro

- und zusätzlich im Finanzhaushalt als investive Umlage

für die Gemeinde Belgershain		2.000 Euro und
für die Gemeinde Parthenstein		2.000 Euro

§ 7

Auf die Erstellung eines Gesamtabschlusses wird verzichtet.

Naunhof, den 23.03.2026



gez. Conrad

2. Gesetzmäßigkeit

Mit Bescheid des Landratsamtes Landkreis Leipzig als Rechtsaufsichtsbehörde vom 13.03.2026 wurde die Gesetzmäßigkeit des Beschlusses zur Haushaltssatzung mit Haushaltsplan der Stadt Naunhof für das Jahr 2026 vom 18.12.2025 bestätigt.

3. Auslegungshinweis

Gemäß § 76 Abs. 3 SächsGemO i. V. m. § 1 der Bekanntmachungssatzung der Stadt Naunhof erfolgt die öffentliche Auslegung in der Zeit vom

Montag, d. 13.04.2026 bis Freitag, d. 17.04.2026

im Rathaus der Stadt Naunhof, Zimmer 2.10.

Die Einsichtnahme ist in diesem Zeitraum zu folgenden Zeiten möglich:

montags	von 09:00 Uhr bis 12:00 Uhr und 14:00 Uhr bis 15:00 Uhr
dienstags	von 09:00 Uhr bis 12:00 Uhr und 14:00 Uhr bis 18:00 Uhr
mittwochs	von 09:00 Uhr bis 12:00 Uhr und 13:00 Uhr bis 15:30 Uhr
donnerstags	von 09:00 Uhr bis 12:00 Uhr und 13:00 Uhr bis 15:30 Uhr
freitags	von 09:00 Uhr bis 12:00 Uhr



Die öffentliche Auslegung zur Einsichtnahme erfolgt ebenfalls im Internet auf der Webseite der Stadt Naunhof unter nachfolgendem Link: <https://www.naunhof.de/veroeffentlichung/typ/2356>

Für die Bekanntmachung
Naunhof, den 24.03.2026

Anna-Luise Conrad
Bürgermeisterin



(Siegel)



Bekanntmachung der 1. Satzung zur Änderung der Satzung zur Regelung des Kostenersatzes für Einsätze der Freiwilligen Feuerwehr der Stadt Naunhof (Feuerwehrkostensatzung)

Der Stadtrat der Stadt Naunhof hat in seiner öffentlichen Sitzung am 26.03.2026 die 1. Satzung zur Änderung der Satzung zur Regelung des Kostenersatzes für Einsätze der Freiwilligen Feuerwehr der Stadt Naunhof (Feuerwehrkostensatzung) wie im nachfolgenden Wortlaut beschlossen:

1. Satzung zur Änderung der Satzung zur Regelung des Kostenersatzes für Einsätze der Freiwilligen Feuerwehr der Stadt Naunhof (Feuerwehrkostensatzung)

Auf der Grundlage des § 4 der Gemeindeordnung für den Freistaat Sachsen (SächsGemO) in der Fassung der Bekanntmachung vom 09.03.2018, zuletzt geändert durch Artikel 15 des Gesetzes vom 27. Juni 2025 (SächsGVBl. S. 285), der §§ 22 und 69 Abs. 2 – 5 des Gesetzes über den Brandschutz, Rettungsdienst und Katastrophenschutz (SächsBRKG) in der Fassung vom 04.03.2024 (SächsGVBl. S. 289) und des § 20 der Verordnung des Sächsischen Staatsministeriums des Innern über die Feuerwehren und Brandverhütungsschauen im Freistaat Sachsen – SächsFwVO – vom 21.10.2005, zuletzt geändert durch Art. 1 VO zur Neuregelung von Unterstützungsleistungen im Brand- und Katastrophenschutz vom 19.06.2024 (SächsGVBl. S. 532), hat der Stadtrat der Stadt Naunhof in seiner Sitzung am 26.03.2026 die folgende Änderungssatzung beschlossen:

§ 1 Begriffsbestimmungen

- 1) Kostenersatz im Sinne dieser Satzung umfasst die Erstattung der der Gemeinde tatsächlich entstandenen Aufwendungen für Einsätze der Feuerwehr.
- 2) Ein Einsatz ist jede durch Anforderung oder von Amtswegen ausgelöste Tätigkeit, einschließlich Ausrücken bei Fehlalarm oder missbräuchlicher Alarmierung sowie bei Brandmeldeanlagen (BMA). Die einsatztaktisch notwendige Mannschaft und der Umfang der Einsatzmittel bestimmt die Feuerwehr unter Berücksichtigung der Alarm- und Ausrückeordnung.
- 3) Die Einsatzdauer beginnt mit der Alarmierung/Anordnung (Beginn des Einsatzes) und endet nach Wiederherstellung der Einsatzbereitschaft, einschließlich Reinigungs-, Prüfungs-, Reparatur- und sonstiger

Zeiten (Ende des Einsatzes). Ein Einsatz endet auch mit Beginn eines folgenden Einsatzes. Bei vorbeugendem Brandschutz, Brandsicherheitswachen, Brandverhütungsschauen oder Aus- und Fortbildungen umfasst der Zeiteinsatz auch die Vor- und Nachbereitungszeit sowie die Fahrtzeiten.

§ 2 Geltungsbereich

Diese Satzung gilt für alle Einsätze der Feuerwehr der Stadt Naunhof im Sinne der §§ 2 Abs. 1, 6, 16 Abs. 1, 22, 23, 69 Abs. 2 bis 5 SächsBRKG sowie der Feuerwehrsatzung der Stadt Naunhof vom 13.12.2018, zuletzt geändert am 21.11.2019.

§ 3 Kostenersatz für Leistungen der Feuerwehr

- 1) Kostenersatzpflichtig sind die in § 69 Abs. 2 SächsBRKG bezeichneten Pflichtleistungen der Feuerwehr sowie Einsätze nach § 22 SächsBRKG in Verbindung mit § 17 SächsFwVO.
- 2) Für sonstige Leistungen der Feuerwehr außerhalb der Brandbekämpfung kann nach § 69 Abs. 3 SächsBRKG Ersatz der Kosten verlangt werden.
- 3) Für Einsätze nach § 69 Abs. 2 Nr. 8 SächsBRKG, bei denen im Rahmen eines gemeindeübergreifenden Einsatzes nach § 14 Abs. 1 SächsBRKG Hilfe geleistet wurde, ist die Stadt, in deren Gebiet der Einsatz stattgefunden hat, zum Kostenersatz verpflichtet, soweit keine abweichenden Vereinbarungen bestehen.

§ 4 Berechnung des Kostenersatzes

- 1) Die Stundensätze für Fahrzeuge richten sich gemäß § 20 SächsFwVO nach Anlage 5 zur SächsFwVO.
- 2) Die Stundensätze für die ehrenamtlichen Einsatzkräfte werden gemäß § 69 Abs. 5 SächsBRKG auf Grundlage der der Stadt tatsächlich entstandenen Aufwendungen ermittelt.
- 3) Die Einsatzzeit wird minutengenau abgerechnet. Der Minutensatz beträgt ein Sechzigstel des im Kostenverzeichnis angegebenen Stundensatzes.
- 4) Sonderkosten nach § 69 Abs. 4 Satz 3 SächsBRKG (z. B. Materialverbrauch, Schäden) sind zusätzlich zu erstaten, soweit eine Kostenschuld nach den Absätzen 2 oder 3 besteht.
- 5) Für Fehlalarme, insbesondere durch Brandmeldeanlagen (BMA), kann

eine Pauschale erhoben werden. Bei außergewöhnlichem Aufwand erfolgt die Abrechnung nach tatsächlichem Zeit- und Materialeinsatz.

- 6) Kosten, die durch den Einsatz weiterer Hilfe leistender Feuerwehren oder Organisationen entstanden sind, werden gesondert erhoben.

§ 5 Kostenschuldner

- 1) Zum Ersatz der Kosten, die der Stadt Naunhof durch einen Einsatz der Feuerwehr entstehen, sind die in § 69 Abs. 2 Nr. 1 bis 8 SächsBRKG genannten Personen verpflichtet.
- 2) Zum Ersatz der Kosten, die durch einen Einsatz der Feuerwehr außerhalb der Brandbekämpfung entstehen, sind über Absatz 1 hinaus auch verpflichtet:
 - a) diejenige Person, deren Verhalten den Einsatz erforderlich gemacht hat, sowie die in § 14 Absatz 2 Satz 1 und Absatz 3 des Sächsischen Polizeibehördengesetzes, in der jeweils geltenden Fassung, genannten Personen,
 - b) der Eigentümer der Sache, deren Zustand den Einsatz erforderlich gemacht hat, oder diejenige Person, die die tatsächliche Gewalt über die Sache ausübt,
 - c) derjenige, in dessen Interesse der Einsatz erfolgt ist.
- 3) Mehrere Kostenersatzschuldner haften als Gesamtschuldner.


§ 6 Entstehung und Fälligkeit

- 1) Der Anspruch auf Kostenersatz entsteht mit Beendigung des Einsatzes bzw. der Leistung der Feuerwehr.
- 2) Der Kostenersatz wird einen Monat nach Bekanntgabe des Kostenbescheides an den Schuldner fällig, soweit kein anderer Fälligkeitszeitpunkt bestimmt ist.

§ 7 Inkrafttreten

Die Satzung tritt rückwirkend zum 04.03.2024 in Kraft. Gleichzeitig tritt die Satzung zur Regelung des Kostenersatzes für Einsätze der Freiwilligen Feuerwehr der Stadt Naunhof vom 30.01.2020 außer Kraft.

Naunhof, den 27.03.2026



gez. Anna-Luise Conrad
Bürgermeisterin

Anlage:
Kostenverzeichnis zur Feuerwehrkostensatzung der Stadt Naunhof

	EUR/Stunde
1. Stundensatz Personal	
1.1 je Einsatzkraft im Einsatz	18,06
2. Stundensatz Fahrzeuge	
2.1 ELW 1	125,40
2.2 MTW	56,40
2.3 TSF	108,60
2.4 TSF-W	103,80
2.5 LF 10	204,00
2.6 HLF 20	397,80
2.7 TLF 4000	337,80
2.8 GW-L2	238,80
2.9 DLK (18)	570,60
2.10 Rettungsboot	100,00
3. Pauschale Fehlalarm	650,00
4. Sonderkosten	Materialverbrauch, Schäden, Ersatzbeschaffung

Die vorstehende Satzung der Stadt Naunhof wird hiermit gemäß der Satzung über die öffentliche Bekanntmachung der Stadt Naunhof (Bekanntmachungssatzung) in ihrer derzeit gültigen Fassung öffentlich bekannt gemacht. Nach § 4 Abs. 4 Satz 1 SächsGemO gelten Satzungen, die unter Verletzung von Verfahrens- und Formvorschriften der SächsGemO zustande gekommen sind, ein Jahr nach ihrer Bekanntmachung als von Anfang an als gültig zustande gekommen.

Dies gilt nicht, wenn

1. die Ausfertigung der Satzung nicht oder fehlerhaft erfolgt ist,
2. Vorschriften über die Öffentlichkeit der Sitzungen, die Genehmigung

- oder die Bekanntmachung der Satzung verletzt worden sind,
3. der Bürgermeister dem Beschluss nach § 52 Abs. 2 SächsGemO wegen Gesetzwidrigkeit widersprochen hat,
 4. vor Ablauf der in § 4 Abs. 4 Satz 1 SächsGemO genannten Frist
 - a) die Rechtsaufsichtsbehörde den Beschluss beanstandet hat oder
 - b) die Verletzung der Verfahrens- oder Formvorschrift gegenüber der Gemeinde unter Bezeichnung des Sachverhalts, der die Verletzung begründen soll, schriftlich geltend gemacht worden ist.

Ist eine Verletzung nach den Ziffern 3 und 4 geltend gemacht worden, so kann auch nach Ablauf der in § 4 Abs. 4 Satz 1

SächsGemO genannten Frist jedermann diese Verletzung geltend machen. § 4 Abs. 4 Satz 1 bis 3 SächsGemO sind nur anzuwenden, wenn bei der Bekanntmachung der Satzung auf die Voraussetzungen für die Geltendmachung der Verletzung von Verfahrens- oder Formvorschriften und die Rechtsfolgen hingewiesen worden ist.

Naunhof, den 31.03.2026



Anna-Luise Conrad
Bürgermeisterin

Aufstellungsbeschluss und Beschluss zur Beteiligung der Öffentlichkeit zum Bebauungsplan „Sport- und Vereinsgebäude Schloßturnplatz“

Der Stadtrat der Stadt Naunhof hat in seiner Sitzung am 26.03.2026 mit Beschluss Nr. 033/2026 die Aufstellung des Bebauungsplans „Sport- und Vereinsgebäude Schloßturnplatz“ beschlossen, den Entwurf mit Stand Febr. 2026 gebilligt und die Öffentliche Auslegung gemäß § 3 Abs. 2 BauGB beschlossen.

Ziel des Bebauungsplans ist die Errichtung eines Sport- und Vereinsgebäudes des BSC Victoria Naunhof e.V. auf dem Flurstück 176 der Gemarkung Naunhof (s. Karte Geltungsbereich).

Der Bebauungsplan wird als Bebauungsplan der Innenentwicklung im vereinfachten Verfahren gemäß § 13a BauGB aufgestellt. Von einer frühzeitigen Un-



Karte Geltungsbereich

terrichtung und Erörterung nach § 3 Abs. 1 und § 4 Abs. 1 BauGB sowie von einer Umweltprüfung oder von einem Umweltbericht wird abgesehen. Umweltbezogene Stellungnahmen liegen bisher nicht vor.

Die Unterlagen zum Entwurf, bestehend aus der Planzeichnung und der Begründung sind nach der ortsüblichen Bekanntmachung der Beteiligung öffentlich zur Einsichtnahme und zur Äußerung vom

**14.04.2026 bis einschließlich
19.05.2026**

im Internet auf folgenden Seiten veröffentlicht:

<https://www.naunhof.de/seite/376470/beteiligungen.html>
www.bauleitplanung.sachsen.de
(zentrales Landesportal)

Als zusätzliches Informationsangebot erfolgt innerhalb der Frist eine Auslegung der Unterlagen während der nachfolgenden Dienstzeiten im Bauamt der Stadtverwal-

tung Naunhof, Markt 1, 04683 Naunhof.
Montag geschlossen
Dienstag 09.00 – 12.00 Uhr und
14.00 – 18.30 Uhr
Mittwoch 09:00 – 12:00 Uhr und
13:00 – 15:30 Uhr
Donnerstag 09:00 – 12:00 Uhr und
13.00 – 15.30 Uhr
Freitag 09:00 – 12:00 Uhr

Außerhalb der genannten Zeiten sind Termine nach Absprache möglich.

Während der öffentlichen Auslegung kann jedermann Einsicht nehmen und Auskünfte erhalten; Bedenken und Anregungen können schriftlich oder zur Niederschrift in der Stadtverwaltung und im Zentralen Landesportal Bauleitplanung Sachsen eingebracht werden. Nicht fristgerecht abgegebene Stellungnahmen können bei der Beschlussfassung über den Bebauungsplan unberücksichtigt bleiben.

Vorzugsweise soll die Abgabe von Stellungnahmen elektronisch per E-Mail an info@naunhof.de oder an pbh@pbhanke.de erfolgen.


Für Rückfragen steht neben der Stadt-

verwaltung Naunhof das mit der Planung beauftragte Planungsbüro Hanke GmbH, Telefon 034292 - 710-0, E-Mail pbh@pbhanke.de zur Verfügung.

Hinweis zum Datenschutz:

Die Verarbeitung personenbezogener Daten erfolgt auf Grundlage des § 3 BauGB in Verbindung mit Art. 6 Abs. 1 Buchst. E DSGVO und dem sächsischen Datenschutzgesetz. Sofern Sie Ihre Stellungnahme ohne Absenderangaben abgeben, erhalten Sie keine Mitteilung über das Ergebnis der Prüfung. Weitere Informationen entnehmen Sie bitte dem Formblatt: „Informationspflichten bei der Erhebung von Daten im Rahmen der Öffentlichkeitsbeteiligung nach BauGB (Art. 13 DSGVO)“, welches mit ausliegt.

Naunhof, 27.03.2026



Anna-Luise Conrad
Bürgermeisterin

Satzungsbeschluss zur 6. Änderung des Bebauungsplans „Umgestaltung Beton- und Kieswerk Naunhof“

Der Stadtrat der Stadt Naunhof hat in seiner öffentlichen Sitzung am 26.03.2026 die 6. Änderung des Bebauungsplans „Umgestaltung Beton- und Kieswerk Naunhof“ gemäß § 10 Abs. 1 BauGB als Satzung beschlossen und die Begründung gebilligt (Beschluss-Nr. 032/2026). Mit dieser Bekanntmachung tritt die Satzung in Kraft.

Der Geltungsbereich der 6. Änderung des Bebauungsplans „Umgestaltung Beton- und Kieswerk Naunhof“ befindet sich im nordöstlichen Stadtgebiet der Stadt Naunhof, zwischen der dort westlich verlaufenden Bahnstrecke Borsdorf – Coswig und dem östlich angrenzenden Grilensee auf dem Gelände des ehemaligen Beton- und Kieswerkes. Die 6. Änderung umfasst dabei die Bereiche des allgemeinen Wohngebiets WA 3 auf den Flurstücken 431/191, 431/192 und 431/193 der Gemarkung Naunhof. Er ist in der nachfolgenden Abbildung dargestellt.

Jedermann kann die Satzung mit der Begründung zu den Dienstzeiten im Bauamt der Stadtverwaltung Naunhof, Markt 1, 04683 Naunhof einsehen und über den Inhalt Auskunft verlangen. Zusätzlich werden die Satzungsunterlagen in das Internet eingestellt und sind unter <https://www.naunhof.de/seite/412595/bebauungspl%C3%A4ne.html> sowie unter



räumlicher Geltungsbereich der 6. Änderung

räumlicher Geltungsbereich des rechtskräftigen Bebauungsplans

<https://buerbeteiligung.sachsen.de/portal/sachsen/startseite> dauerhaft verfügbar.

Auf die Voraussetzungen für die Geltendmachung der Verletzung von Verfahrens- und Formvorschriften und von Mängeln der Abwägung sowie die Rechtsfolgen des § 215 Abs. 1 BauGB wird hingewiesen.

Unbeachtlich werden demnach eine nach § 214 Abs. 1 Satz 1 Nr. 1 bis 3 BauGB beachtliche Verletzung der dort bezeichneten Verfahrens- und Formvorschriften, eine unter Berücksichtigung des § 214 Abs. 2 BauGB beachtliche Verletzung

der Vorschriften über das Verhältnis des Bebauungsplans und des Flächennutzungsplans sowie nach § 214 Abs. 3 Satz 2 BauGB beachtliche Mängel des Abwägungsvorgangs, wenn sie nicht innerhalb eines Jahres seit Bekanntmachung der Satzung schriftlich gegenüber der Gemeinde geltend gemacht worden sind. Der Sachverhalt, der die Verletzung oder den Mangel begründet, ist darzulegen.

Außerdem wird auf die Vorschriften des § 44 Abs. 3 Satz 1 und 2 sowie Abs. 4 BauGB hingewiesen. Demnach erlöschen Entschädigungsansprüche für nach den §§ 39 bis 42 BauGB eingetretene Vermö-

gensnachteile, wenn nicht innerhalb von drei Jahren nach Ablauf des Kalenderjahres, in dem die Vermögensnachteile eingetreten sind, die Fälligkeit des Anspruchs herbeigeführt wird.

Naunhof, 27.03.2026



Anna-Luise Conrad
Bürgermeisterin

Sitzung des Stadtrates am 26. Februar 2026

Gesamtzahl der Stadträte:

16 + Bürgermeisterin Anna-Luise Conrad

Anwesend:

Bürgermeisterin Conrad (parteilos)
StR Herrmann (Fraktion der Bürgerliste)
StR Blankenburg (Fraktion der Bürgerliste)
StR Schaller (Fraktion der Bürgerliste)
StRin Beckmann (Fraktion der Bürgerliste)
StRin Naumann (AfD-Fraktion)
StR Streller (AfD-Fraktion)
StR Lehmann (AfD-Fraktion)
StR Kirmse (AfD-Fraktion)
StR Schramm (CDU-Fraktion)
StRin Wegel (CDU-Fraktion)
StR Voß (BSW)
StR Dr. Kinne (FW Fu)
StR Redmann (Bündnis90/GRÜNE)
StR Kadyk (Fraktion FDP/WVA)
StRin Meinel (Fraktion FDP/WVA)

Entschuldigt:

StR Eichhorn (BSW)

1. Der Stadtrat hat einstimmig die Absicht der Einziehung des beschränkt öffentlich gewidmeten Weges „Plattenweg“ (Naunhof-Ammelshain) gem. § 8 Abs. 2 SächsStrG aufgrund des Antrages der Leipziger Wasserwerke beschlossen.
2. Der Stadtrat hat einstimmig die Absicht der Einziehung des öffentlich gewidmeten Waldweges in Naunhof (Friedhofsweg-Gartenanlage), der zwischen der Straße „Friedhofsweg“ und der Gartenanlage über das Flurstück 606/1, Gemarkung Naunhof verläuft, aufgrund des Antrages der Leipziger Wasserwerke beschlossen.
3. Der Stadtrat hat einstimmig für 2026 die Bewilligung einer überplanmäßigen Ausgabe in Höhe von 29.035,44 € zur Bezahlung der Baukosten für die Behebung von Straßenschäden im Stadtgebiet Naunhof und Ortsteilen beschlossen. Die Deckung der über-

- planmäßigen Ausgabe soll zu Lasten der Liquidität erfolgen.
4. Der Stadtrat hat einstimmig als Grundsatzentscheidung beschlossen, die Kehrleistungen im öffentlichen Verkehrsraum der Stadt Naunhof inkl. ihrer Ortsteile weiterhin in Eigenregie mit Leasing einer Kehrmaschine durchzuführen.
 5. Mit 15 Zustimmen und 1 Enthaltung wurde die Annahme einer Geldspende entsprechend § 73 Abs. 5 SächsGemO sowie deren angegebene Verwendung mit einem Wert von 250,00 € beschlossen.
 6. Mit 15 Zustimmen und 1 Enthaltung wurde die Annahme einer Geldspende entsprechend § 73 Abs. 5 SächsGemO sowie deren angegebene Verwendung mit einem Wert von 200,00 Euro beschlossen.

Sitzung des Stadtrates am 26. März 2026

Gesamtzahl der Stadträte:

16 + Bürgermeisterin Anna-Luise Conrad

Anwesend:

Bürgermeisterin Conrad (parteilos)
StR Herrmann (Fraktion der Bürgerliste)
StR Blankenburg (Fraktion der Bürgerliste)
StR Schaller (Fraktion der Bürgerliste)
StRin Beckmann (Fraktion der Bürgerliste)
StRin Naumann (AfD-Fraktion)
StR Streller (AfD-Fraktion)
StR Lehmann (AfD-Fraktion)
StR Kirmse (AfD-Fraktion)
StRin Wegel (CDU-Fraktion)
StR Voß (BSW)
StR Dr. Kinne (FW Fu)
StR Redmann (Bündnis90/GRÜNE)
StR Kadyk (Fraktion FDP/WVA)

StRin Meinel (Fraktion FDP/WVA)

Entschuldigt:

StR Schramm (CDU-Fraktion)
StR Eichhorn (BSW)

1. Bekanntgabe nicht öffentlich gefasster Beschlüsse

Der Stadtrat hat in seiner nicht öffentlichen Sitzung am 26.02.2026 einstimmig die Neubesetzung der Stellung Schulhortleitung der Stadtverwaltung Naunhof in der Entgeltgruppe S18 entsprechend der Bestenauslese beschlossen.

2. Öffentlich gefasste Beschlüsse

2.1 Mit 14 Zustimmen und 1 Enthaltung

- wurde als Grundsatzentscheidung beschlossen, am Moritzsee Naunhof ein Asphalt-Pumptrack zu errichten.
- 2.2 Der Stadtrat hat einstimmig beschlossen, die Stelle der stellvertretenden Schulhortleitung intern auszuscheiden.
 - 2.3 Der Stadtrat hat einstimmig den Sponsoringvertrag zwischen der Stadtverwaltung Naunhof und Raumzauber Sinnwelt für das Jahr 2026 beschlossen.
 - 2.4 Der Stadtrat hat einstimmig die Satzung zur Regelung des Kostensatzes für Einsätze der Freiwilligen Feuerwehr der Stadt Naunhof (Feuerwehrkostensatzung) beschlossen.
 - 2.5 Zum Antrag auf Baugenehmigung

- für den Umbau und Ersatzneubau zur Erweiterung eines Einfamilienhauses mit Schaffung einer neuen Wohneinheit in Naunhof, Schillerstraße 17, Flurstück 724/1 wurde einstimmig das Einvernehmen der Stadt Naunhof erteilt.
- 2.6 Der Stadtrat hat einstimmig den Verkauf des Grundstückes Lange Straße 40 in 04683 Naunhof, Flurstück Nr. 26/2 der Gemarkung Naunhof mit einer Größe von 247 m² an den Höchstbietenden und die Bestellung von Grundpfandrechten vor Eigentumsumschreibung beschlossen.
- 2.7 Der Stadtrat hat einstimmig die Abwägungen zu den vorliegenden Stellungnahmen der Behörden und sonstigen Träger öffentlicher Belange zur 6. Änderung des Bebauungsplans „Umgestaltung Beton- und Kieswerk Naunhof“ beschlossen.
- 2.8 Der Stadtrat hat einstimmig die 6. Änderung des Bebauungsplans „Umgestaltung Beton- und Kieswerk Naunhof“ in der Fassung vom 04.03.2026 als Satzung beschlossen.
- 2.9 Der Stadtrat hat einstimmig die Aufstellung des Bebauungsplans „Sport- und Vereinsgebäude Schloßturnplatz“ nach § 13a BauGB für die Flurstücke 176, 176a und Teile der Flurstücke 174/2, 180/1, 201/5 der Gemarkung Naunhof beschlossen, den vorliegenden Entwurf gebilligt und die Anhörung der Träger öffentlicher Belange gemäß § 4 Abs. 2, die Abstimmung mit den Nachbargemeinden gemäß § 2 Abs. 2 und die öffentliche Auslegung gemäß § 3 Abs. 2 BauGB beschlossen. Stadtrat Herrmann war befangen und hat nicht an der Beratung und Abstimmung teilgenommen.
- 2.10 Der Stadtrat hat in namentlicher Abstimmung die Aufhebung des Beschlusses (Vorlage 107/2025) vom 27.11.2025 zur Vergabe des Auftrags für das Los 1.1 „Rückbau von Kanälen und unterirdischen Bauwerken“ zum Vorhaben Revitalisierung des ehemaligen Sachsenpelzgeländes, Alte Beuchaer Straße 9 beschlossen.
Stadtrat Streller: Gegenstimme
Stadtrat Voß: Zustimmung
Stadtrat Redmann: Zustimmung
Stadtrat Dr. Kinne: Zustimmung
Stadtrat Kadyk: Zustimmung
Stadträtin Meinel: Zustimmung
Stadträtin Wegel: Gegenstimme
Stadträtin Beckmann: Enthaltung
Stadtrat Schaller: Enthaltung
Stadtrat Blankenburg: Zustimmung
Stadtrat Herrmann: Enthaltung
Bürgermeisterin Conrad: Zustimmung
Stadträtin Naumann, Stadtrat Lehmann und Stadtrat Kirmse haben an der Beratung und Abstimmung nicht teilgenommen.
- 2.11 Der Stadtrat hat in namentlicher Abstimmung beschlossen, den Auftrag für das Los 1.1 „Rückbau von Kanälen und unterirdischen Bauwerken“ zum Vorhaben Revitalisierung des ehemaligen Sachsenpelzgeländes, Alte Beuchaer Straße 9 in 04683 Naunhof an die Firma M. Günther & Co. GmbH, Plantagenstraße 25, 09217 Burgstädt zu einer Vergabesumme von 726.733,00 € incl. der jeweils gültigen Mehrwertsteuer zu vergeben.
Stadtrat Streller: Gegenstimme
Stadtrat Voß: Zustimmung
- Stadtrat Redmann: Zustimmung
Stadtrat Dr. Kinne: Zustimmung
Stadtrat Kadyk: Zustimmung
Stadträtin Meinel: Zustimmung
Stadträtin Wegel: Gegenstimme
Stadträtin Beckmann: Zustimmung
Stadtrat Schaller: Enthaltung
Stadtrat Blankenburg: Zustimmung
Stadtrat Herrmann: Gegenstimme
Bürgermeisterin Conrad: Zustimmung
Stadträtin Naumann, Stadtrat Lehmann und Stadtrat Kirmse haben an der Beratung und Abstimmung nicht teilgenommen.
- 2.12 Mit 13 Zustimmen und 1 Enthaltung wurde die Annahme von Geld- und Sachspenden, Schenkungen oder ähnlichen Zuwendungen entsprechend § 73 Abs. 5 SächsGemO sowie deren angegebene Verwendung mit einem Wert von 650,00 Euro beschlossen. Stadtrat Blankenburg war befangen und hat an der Beratung und Beschlussfassung nicht teilgenommen.
- 2.13 Mit 14 Zustimmen und 1 Enthaltung wurde die Annahme von Geld- und Sachspenden, Schenkungen oder ähnlichen Zuwendungen entsprechend § 73 Abs. 5 SächsGemO sowie deren angegebene Verwendung mit einem Wert von 3.000,00 € beschlossen.
- 2.14 Mit 14 Zustimmen und 1 Enthaltung wurde die Annahme von Geld- und Sachspenden, Schenkungen oder ähnlichen Zuwendungen entsprechend § 73 Abs. 5 SächsGemO sowie deren angegebene Verwendung mit einem Wert von 150,00 € beschlossen.

Kitas | Schulen

Grundschule Naunhof

Magische Lesestunden in der Grundschule Naunhof

Am 23. März 2026 hieß es „Bühne frei!“ für den jährlichen Vorlesewettbewerb. Im Bürgersaal präsentierten die besten Leser der Klassen 3 und 4 im roten Ohrensessel ihre Lieblingsbücher und meisterten souverän das Vorlesen eines unbekanntes Textes, angefeuert von Freunden und Lehrkräften. Bibliotheksleiterin Frau Schippel, der Vorsitzende des Fördervereins der Grundschule und des Schulhorts Naunhof, Herr Vallentin sowie Schulleiterin Frau Dr. Pasewark hatten als Jury die Qual der Wahl, den

besten Beitrag zu prämiieren. Eine Premiere feierten die Zweitklässler, die im Musikzimmer ebenfalls mit ihren Lesekünsten glänzten. Während der Beratungspause genossen die Jüngsten die Show des GTA „Klangwelten“, während im Bürgersaal Akkordeonklänge und gemeinsames Singen begeisterten. Alle Teilnehmenden wurden feierlich mit Lesekronen, Urkunden und Büchergutscheinen für ihre beeindruckenden Leistungen geehrt. Ein rundum gelungener Nachmittag für alle Bücherfreunde!



Kita Regenbogen

Auf die Plätze, fertig, Frühling!

Jung und Alt trafen sich am Freitag (27.03.2026) wieder in der Kindertagesstätte Regenbogen der Diakonie Leipziger Land zum Buddeln, Gärtnern und Putzen.

Auch ehemalige Kindergartenkinder ließen es sich nicht zweimal sagen und kamen zum alljährlichen Frühjahrsputz, um zu helfen den Garten wieder startklar fürs Toben, Schaukeln, Matschen und Klettern zu machen.

Dank zahlreicher helfender Hände wurde in kurzer Zeit viel geschafft! So



ist nun die neue Schaukel endlich bereit zum Einweihen, die Beete sind gepflegt und blumig sowie die Wiesen stein- und laubfrei, Sonnensegel gespannt und die

Fenster blitzblank. Neben der Arbeit nutzten die Eltern die Zeit zum Austausch über bevorstehende Veranstaltungen wie das Gründonnerstagfrühstück und den Zuckertütenausflug.

Kulinarisch servierten die Erzieherinnen mit den Kindern Gemüsekekchen und Empanadas als Dankeschön für die tatkräftige Unterstützung. Beim geselligen Beisammensein zog der Frühling nun mit großen Schritten in den Kindergarten ein und die Gartenzeit kann beginnen.

Kita Waldwichtel

Große Piraten-Überraschung bei den Waldwichteln



Am 10. März 2026 erlebten die Kinder der Kindertagesstätte Waldwichtel einen ganz besonderen Vormittag voller Spannung, Musik und Abenteuer. Schon ganz zeitig am Morgen lag eine geheimnisvolle Stimmung über dem Waldwichtel-Garten.

Als sich schließlich alle Kinder und Erzieher im Garten versammelten, fiel sofort etwas auf: Der Bauzaun rund um das neue Piratenschiff war verschwunden. Noch bevor die Kinder sich erklären

konnten, was passiert war, ertönte plötzlich fröhliche Piratenmusik – und zwei lustige Piraten tauchten im Garten auf. Die Überraschung war perfekt.

Auf dem neuen Piraten-Klettergerüst entdeckten die Piraten eine geheimnisvolle Schatzkiste. Darin befanden sich – ganz stilecht für echte Piraten – Augenklappen, Piratenmützen und kleine Leckereien. Mit leuchtenden Augen verwandelten sich die Waldwichtel im Handumdrehen selbst in eine fröhliche Piratenmannschaft.

Nach einer gefühlt sehr langen Wartezeit war es dann endlich soweit: Die Kinder durften das neue Piratenschiff erobern und das Klettergerüst ausgiebig ausprobieren. Der Jubel im Garten war groß, als das Schiff endlich in Besitz genommen wurde. Möglich wurde dieses besondere Erlebnis durch die

Unterstützung vieler engagierter Helfer. Die Waldwichtel bedanken sich herzlich bei der Stadtverwaltung Naunhof, dem Bauhof, dem Waldwichtel-Hausmeister Herrn Reiche, Herrn Schulze für die Vorbereitung des Bodens sowie bei Herrn Thilo Werner für die Bereitstellung des Baggers. Ein großer Dank gilt außerdem der Familie Winter, dem Radlader Boschservice Naunhof und der Transport Variant GmbH für ihre großartige Unterstützung. Ein besonderer Dank geht zudem an alle Eltern, die tatkräftig beim Verteilen des Sandes geholfen haben. Ohne dieses gemeinsame Engagement wäre die Umsetzung des neuen Piratenschiffs nicht möglich gewesen.

Die großen und kleinen Waldwichtel freuen sich nun darauf, noch viele spannende Abenteuer auf ihrem neuen Piratenschiff zu erleben.



Kita Grashüpfer

Vom Osterbasteln und der Feuerwehr

Am 18.03.2026 nahmen viele Omas und Opas an den Basteltischen der Kindertagesstätte Grashüpfer Platz, um gemeinsam mit ihren Enkeln zum jährlichen Osterbastelnachmittag die tollsten Kunstwerke entstehen zu lassen. Mit viel Heißkleber, Schere und Geduld entstanden niedliche Osterhasen zum Hinstellen und das ein oder andere Ostereier – Fensterbild. Es war besonders schön, dabei den Kindern und den Großeltern beim gemeinsamen Schaffen zuzusehen und bei Kaffee, Tee und Keksen die besondere Atmosphäre zu genießen.

Eine Woche später, am 24.03.2026 ging es dann für die Grashüpfer-Kinder zum nächsten Abenteuer: Der Besuch bei der Freiwilligen Feuerwehr in Naunhof. Schon bei der Ankunft erwarteten die Kinder ein Feuerwehrauto mit Blaulicht, geöffnete Tore und ein echter Feuerwehrmann. Herr Rebhan nahm sich viel Zeit, den Kindern alles rund um das Thema Feuerwehrauto und Umgang mit dem Feuer, sowie zur Technik und den Einsatzmöglichkeiten der Feuerwehr zu erläutern. Jedes Kind durfte einmal im Feuerwehrauto Platz nehmen und auch das Rettungsboot durften sie

sich ganz genau anschauen. Zum Schluss durfte sich jedes Kind als Feuerwehrmann und Feuerwehrfrau austesten: mithilfe des Hauses Florian konnten die Kinder mehrere kleine, unechte Feuer löschen. Ein großer Dank geht an Herrn Rebhan, der den Grashüpfern diese Erfahrung möglich gemacht hat!



Oberschule Naunhof

Ein besonderer Ehrentag an der Oberschule Naunhof:
Schulleiter Friedemann Rüger feiert 60. Geburtstag



In angenehmer und kollegialer Atmosphäre wurde am 12. März an der Oberschule Naunhof ein besonderer Anlass begangen: Schulleiter Friedemann Rüger feierte seinen 60. Geburtstag – gemeinsam mit dem Kollegium der Schule im Anschluss an den Unterricht.

Für das leibliche Wohl war dabei bestens gesorgt: Schülerinnen und Schüler der 9. Klassen hatten im Vorfeld ein vielfältiges Buffet vorbereitet. Mit großem Engagement stellten

sie eine Auswahl an herzhaften und süßen Speisen zusammen und trugen so maßgeblich zum Gelingen der Feier bei – auch wenn sie selbst an der eigentlichen Zusammenkunft am Nachmittag nicht teilnahmen.

Ein musikalischer Höhepunkt des Tages war der Auftritt der Schulband. Mit der Interpretation eines Lieblingssongs von Friedemann Rüger sorgten die jungen Musikerinnen und Musiker für eine gelungene Überraschung und einen persönlichen Moment, der von den Anwesenden mit viel Beifall aufgenommen wurde.

Zu den Gratulanten zählten neben dem Kollegium auch Bürgermeisterin Frau Conrad, die gemeinsam mit einer Delegation der Stadt Naunhof ihre Glückwünsche übermittelte, Vertreter der Villa Oberholz sowie Ehrengast Catrin Kühne aus dem Referat Fortbildung.

Im Kollegium wurde an diesem Tag vor allem das Engagement des Schulleiters gewürdigt. Friedemann Rüger

gilt als jemand, der sich konsequent für die Belange der Schülerinnen und Schüler einsetzt und dabei auch neue Wege nicht scheut. Beispielhaft dafür stehen die in diesem Schuljahr eingeführten Praxistage der 8. Klassen, mit denen praktische Erfahrungen stärker in den Schulalltag integriert werden sollen.

In Gesprächen und persönlichen Worten wurde deutlich, dass Friedemann Rüger die Entwicklung der Oberschule Naunhof über Jahre hinweg mitgeprägt hat. Die Feier bot daher nicht nur Gelegenheit zum Anstoßen, sondern auch, um Anerkennung und Dank für seine Arbeit zum Ausdruck zu bringen.

Die Schulgemeinschaft der Oberschule Naunhof wünscht Friedemann Rüger für das neue Lebensjahrzehnt Gesundheit, weiterhin viel Tatkraft und Freude an seiner verantwortungsvollen Aufgabe.

Kita Seepferdchen

Den Frühling entdecken – Die Kita Seepferdchen im Blütenzauber



Die Kinder der Kita Seepferdchen haben in den vergangenen Wochen den Frühling mit allen Sinnen entdeckt. Im Mittelpunkt stand das Thema Frühblüher, das sowohl in der Natur als auch im kreativen Bereich aufgegriffen wurde.

Mehrmals machten sich die Kinder gemeinsam mit ihren Erzieherinnen und Erziehern auf den Weg in den nahegelegenen Wald. Dort konnten sie Frühblüher aus nächster Nähe beobachten und kennenlernen. Besonders begeistert waren die Kinder von den farbenfrohen Krokussen, den leuchtend gelben Winterlingen und den zarten Schneeglöckchen. Durch das di-

rekte Erleben in der Natur wurde nicht nur das Wissen über Pflanzen erweitert, sondern auch die Wahrnehmung und Wertschätzung für die Umwelt gestärkt.

Ergänzend zu den Naturerfahrungen fanden in der Kita verschiedene kreative Angebote statt, bei denen sich die Kinder gestalterisch mit dem Thema auseinandersetzten. So entstanden beispielsweise bunte Blumen aus Küchenpapier, die mit Filzstiften bemalt und anschließend mit Wasser besprüht wurden. Dabei konnten die Kinder beobachten, wie sich die Farben vermischen und neue Muster entstehen. Weitere Bastelangebote umfassten das Falten und Ausschneiden von Blumen, wodurch die Feinmotorik und Kreativität der Kinder gefördert wurden.

Auch die jüngsten Kinder im Krippenbereich setzten sich mit dem Thema Frühling auseinander. Mit viel Freude gestalteten sie Blumen aus ihren eigenen Handabdrücken. Diese besondere Technik ermöglichte es

auch den Kleinsten, aktiv am Projekt teilzunehmen und erste gestalterische Erfahrungen zu sammeln.

Im Anschluss an das Frühblüher-Projekt gingen die Angebote nun fließend in die Osterzeit über. Die Kinder dekorierten gemeinsam Ostereier und gestalteten Hasen mithilfe der Marmorier-Technik, bei der durch das Rollen von Murmeln in Farbe kreative Muster entstanden. So wird das Thema Frühling weiterhin aufgegriffen und in einen neuen, für die Kinder bedeutsamen Kontext eingebettet.

Ein besonderes Highlight fand am 01. April in der Kita mit gemeinsamen Osterfrühstück und anschließender Ostertafel statt. Die Kinder konnten sich dabei auf einen fröhlichen Start in den Tag sowie auf kleine Überraschungen im Garten freuen.

Das Projekt verband auf anschauliche Weise Naturerfahrungen mit kreativem Gestalten und bot den Kindern vielfältige Möglichkeiten, den Frühling bewusst wahrzunehmen und zu erleben.

Kita Seesterne

Kleine Forscher ganz groß: Krippenkinder der Kita Seesterne entdecken spannende Experimente



In der Krippengruppe „Seeperlen“ der Kita Seesterne verwandelten sich die Kinder gemeinsam mit ihren Erzieherinnen in kleine Wissenschaftler. Mit einfachen Materialien führten sie mehrere Experimente durch und entdeckten dabei spielerisch erste naturwissenschaftliche Phänomene.

Für besonders große Begeisterung sorgte ein Experiment mit Backpulver und Essig. Zunächst wurde Essig in eine Flasche gefüllt. In einen Luftballon kam mithilfe eines Trichters Backpulver, anschließend wurde der Ballon über den Flaschenhals gestülpt. Als das Backpulver in den Essig fiel, begann die Mischung sofort stark zu schäumen. Dabei entstand ein Gas, das den Ballon nach und nach aufblähte. Die Kinder konnten staunend beobachten, wie sich der zuvor hängende Ballon plötzlich wie von selbst

füllte und aufstellte. So bekamen sie auf anschauliche Weise einen ersten Eindruck davon, dass bei chemischen Reaktionen neue Stoffe entstehen können.

Auch andere Versuche sorgten für Staunen: Bei einer selbstgemachten „Lavalampe“ stiegen bunte Blasen in einem Glas auf und ab, während beim „wachsenden Regenbogen“ Farben durch Küchenpapier wanderten und sich in der Mitte trafen. Ein Regen-Experiment mit Rasierschaum zeigte den Kindern, wie aus einer „Wolke“ farbiger Regen fallen kann.

Zum Abschluss gab es noch ein Experiment mit einer Kerze unter einem Glas, bei dem das Wasser im Glas anstieg sowie einen kleinen „Geister-Trick“.

Mit solchen Experimenten möchten die Erzieherinnen den Kindern früh

die Freude am Entdecken vermitteln. Für die kleinen Forscher steht fest: Wissenschaft kann richtig Spaß machen – besonders, wenn es blubbert, schäumt und manchmal sogar ein wenig magisch wirkt.



Kita Weltentdecker



Projekt Blaulichthelden – Teil 3

Das Projekt der Kita Weltentdecker ging weiter. Am 16. März besuchte Frau Kaufmann die Kindergartenkinder in der Einrichtung. Altersgerecht vermittelte sie den Großen einen ersten Überblick über Erste Hilfe-Maßnahmen, welche auch schon Kinder ergreifen können.

Projekt Blaulichthelden – Teil 4

Am 17. März rückte die Polizei mit schwerem Gerät zum Einsatz. Frau Storch und Frau Voigt stellten die Arbeit der Polizisten vor. Gut vorbereitet konnten die Kita-Kinder sämtliche Fragen beantworten. Anschließend durften sie in einem kleinen Kriminalfall selbständig ermitteln. Große Kinderaugen gab es beim Bestaunen des großen Polizei-LKW. Herr Lang, welcher als Polizei Taucher arbeitet, zeigte sein komplettes Einsatzmaterial.

Projekt Blaulichthelden – Teil 5

Am 24. März fuhr mit der Notarzt Herr Busch mit seinen Kollegen vor. Auch dieses Einsatzfahrzeug konnte ausführlich begutachtet werden. Unter Anleitung wurden eifrig Verbände und Pflaster angelegt.



Projekt Blaulichthelden – Teil 6

Am 27. März besuchte die Kita zum Abschluss des Projektes Familie Richter. Frau Richter arbeitet als Rettungssanitäterin bei der Bundeswehr und Herr Richter ist als Berufsfeuerwehrmann in Leipzig tätig. Die Kinder erhielten viele Informationen und durften sich als Feuerwehrkinder ausprobieren.

Weitere Unterstützung erhielt die Kita Weltentdecker in Form von Mit-Mach-Heften „Ersthelfer von Morgen“, von der Fuchshainer Agrar GmbH. Diese sponserte das Anschauungsmaterial - vielen Dank dafür.

Die Kinder und das Team der Kita Weltentdecker in Fuchshain möchte sich bei allen Eltern und deren Kollegen ganz herzlich für diese tolle Zusammenarbeit danken. Es hat allen Kindern sehr viel Spaß gemacht.

Förderverein Muldentalfamilie e. V.

Ein Zeichen gegen das Vergessen: Gemeinsame Pflanzaktion setzt Symbol für Menschen mit Demenz

Mit einer besonderen Pflanzaktion hat der Förderverein Muldentalfamilie e.V. gemeinsam mit Klienten und Mitarbeitern der PflegeZentrum Muldentalfamilie gGmbH ein sichtbares Zeichen für Menschen mit Demenz gesetzt. Ziel der Aktion war es nicht nur, Grünfläche zu verschönern, sondern auch auf die Lebenssituation von Betroffenen aufmerksam zu machen und Gemeinschaft erlebbar zu machen.



Bei trockenem Wetter kamen die Teilnehmenden zusammen, um die Pflanzen in die Erde zu bringen. Mit Geduld, Freude und gegenseitiger Unterstützung wurde gegraben, gesetzt und gegossen. Für die Teilnehmer war die Aktion eine willkommene Abwechslung im Alltag – und zugleich eine Möglichkeit, aktiv etwas Bleibendes zu schaffen. Die Auswahl der Pflanzen erfolgte bewusst: Seit 2023 pflanzen Menschen im Frühling überall in Sachsen Vergissmeinnicht und setzen damit ein Zeichen: Menschen mit Demenz sind Teil unserer Gesellschaft und dürfen nicht vergessen werden. Initiiert von der Landesinitiative Demenz



Sachsen e.V. hat sich der Förderverein Muldentalfamilie e.V. in diesem Jahr erstmalig daran beteiligt. „Es geht darum, gemeinsam etwas wachsen zu lassen – im wahrsten Sinne des Wortes“, erklärte die Vereinsvorsitzende Ilka Frohloff. „Die Pflanzaktion steht symbolisch für das, was wir auch in unserer täglichen Arbeit versuchen: Menschen Wertschätzung, Teilhabe und Lebensfreude zu ermöglichen.“ Neben der praktischen Arbeit stand vor allem das Miteinander im Mittelpunkt. Gespräche und gemeinsames Lachen stärkten das Gemeinschaftsgefühl. Das entstandene Beet soll langfristig als Ort der Begegnung dienen – für Klienten, Angehörige, Vereinsmitglieder und Mitarbeitende gleichermaßen. Gleichzeitig erinnert es daran, dass Menschen mit Demenz Teil unserer Gesellschaft sind und Aufmerksamkeit, Verständnis und Unterstützung verdienen.

Der Grüne Tisch

Der Grüne Tisch unterstützt die Patenschaften für die Baumscheiben



Erklärung ausfüllen, Fläche bepflanzen, Vertrag abschließen – los geht's. Auf dem Veilchenmarkt im Stadtgut wurden dazu geniale selbst gemalte Kunstwerke für die Markierung geschaffen. Auch die nächsten Projekte – wie die Streuobstwiese – stehen in den Startlöchern. Spenden und neue Mitstreiter sind jederzeit willkommen!



BSC Victoria Naunhof e. V.

Gemeinsam anpacken für die Zukunft des Vereins



Mit großem Engagement und guter Stimmung sind die vielen fleißigen Hände des BSC Victoria Naunhof am 21. März 2026 zum ersten großen Arbeitseinsatz auf dem Gelände am Schlossturnplatz zusammengekommen. Zahlreiche Helferinnen und Helfer folgten dem Aufruf des Vereins und legten ab 10:00 Uhr tatkräftig los.

Im Mittelpunkt standen umfangreiche Aufräumarbeiten auf dem Grundstück. Ausgestattet mit Astscheren, Motorsensen und weiterem Gartengerät wurde geschnitten, geräumt und Ordnung geschaffen. Dank der vielen Freiwilligen ging die Arbeit zügig voran, sodass bereits nach wenigen Stunden sichtbare Fortschritte erzielt werden konnten.

Neben dem praktischen Einsatz stand vor allem das Gemeinschaftsgefühl im Vordergrund. „Es ist schön zu sehen, wie viele Mitglieder des BSC Victoria Naunhof sich aktiv einbringen und gemeinsam anpacken“, so die Organisatoren. Der Arbeitseinsatz wurde nicht nur als wichtiger Schritt

zur Weiterentwicklung des Vereinsgeländes gewertet, sondern auch als starkes Zeichen für den Zusammenhalt innerhalb der Gemeinschaft.

Für das leibliche Wohl war ebenfalls gesorgt: Zum Abschluss des erfolgreichen Tages kamen alle Beteiligten in geselliger Runde beim Grillen zusammen. In entspannter Atmosphäre wurde der Einsatz reflektiert und bereits ein Blick aufkommende Projekte geworfen.

Der gelungene Auftakt macht deutlich: Mit vereinten Kräften rückt das Ziel eines eigenen Vereinsgebäudes des BSC Victoria Naunhof e.V. ein gutes Stück näher. Weitere Arbeitseinsätze sind bereits in Planung und die Motivation der Mitglieder ist groß.



Kegelverein Naunhof e. V.



17. HDG - Cup: Das Kegelturnier für Handwerker, Dienstleister und Gewerbetreibende

Am 07. März trug der Kegelverein zum 17. Mal den HDG-Cup mit einer Rekordbeteiligung von 21 Teams mit 84 Spielern aus Naunhof und Umgebung aus. Eröffnet wurde der Wettkampftag von der Freiwilligen Feuerwehr Naunhof, die mit den Feuerfeen und den Feuerteufeln I und II an den Start gingen. Mit Startplatz 3 ging das ISE-KI Werksteam auf die Bahn vor den RB-Handwerkern von Heizung + Sanitär Jörg Hausmann. Zum ersten Mal waren Die Transporter I und II um Transportunternehmer Mirko Pregel dabei. Es folgten Die Verrückten Waldwichtel von der fast gleichnamigen Kindertagesstätte. Die Firma ENOSAN trat gleich mit 4 Teams an,

den Pinschwestern, den Abrissbirnen, Inferno und Königs8. Weiterhin dabei waren die Hofmann-Schrotties von Hofmann Metall, das Korfu-Team, unterstützt vom Restaurant Korfu, dem Team der ESA Grimma und dem Kosmetikstudio Heine aus Großsteinberg sowie das Team DS – kaufmännische Dienstleistungen und die Kegelbürokraten der Stadtverwaltung Naunhof. Den Wanderpokal gewann jedoch das Team WSS Woitzik Sanierungs Service aus Leipzig mit starken 861 Kegeln vor ENOSAN Königs8 mit 835 und dem Kosmetikstudio Heine II mit 806 Kegeln. Der Vorstand des Kegelvereines dankt allen Helfern, Teilnehmern und Zuschauern für ein tolles Kegel-

sportevent und freut sich schon heute auf die 18. Ausgabe des HDG-Cup im Frühjahr 2027. Weitere Ergebnisse und Fotos sind auf der Homepage des Kegelverein Naunhof e.V. www.kv-naunhof.de zu finden. Gut Holz!



AktivSport SAXONIA e. V.

Starke Leistung: Jessica erkämpft Silber

Am 21. März 2026 nahm Jessica Krause vom AS Saxonia / IFK Germany an der IFK West Europe Championship in Brüssel teil. Das Turnier wurde kurzfristig in den Wettkampfplan aufgenommen, dennoch war die Teilnahme für die seit September 2025 in der Weltrangliste geführte Sportlerin von großer Bedeutung. In der Gewichtsklasse bis 65 kg zeigte Jessica Krause eine starke Leistung. Nach einem ausgeglichenen Viertelfinale setzte sie sich in einer entscheidenden dritten Runde gegen eine Niederländerin durch. Eine Besonderheit des Turniers war ein verpflichtender Bruchtest (Tameshiwari) für alle Halbfinalistinnen. Hier überzeugte Krause mit sicheren und erfolgreichen Ausführungen in allen Disziplinen. Im Halbfinale besiegte sie ihre britische Gegnerin vorzeitig. Im Finale unterlag sie nach drei Runden einer Kanadierin nach Kampfrichterentscheid. Jessica Krause erreichte damit einen zweiten Platz und bestätigte erneut ihre Leistungsstärke auf internationaler Ebene.

Erfolgreiche Crosslaufserie für AktivSport SAXONIA

Bei der Crosslaufserie in Borna, Neukieritzsch und Grimma zeigte Aktivsport SAXONIA durchweg starke Leistungen. Besonders hervorzuheben sind Jolina Lee Schramm, die sich mit konstant hervor-

ragenden Ergebnissen den 2. Platz in der Gesamtwertung sicherte, sowie Kathrin Schramm, die sich den Kreismeistertitel erlief und ebenfalls auf dem Podium landete. Auch in der Breite überzeugte das Team: Ulrike Winkler (Platz 6) und Annett Schuster (Platz 7) erreichten solide Platzierungen im Erwachsenenbereich. Tjard Reinhardt und Fanni Pünkösdi sammelten beim Lauf in Grimma zusätzliche Punkte für den Verein. Im Nachwuchsbereich sammelten Pepe Max Schuster (Platz 7), Joelle Schramm (Platz 6), Mara Selbmann (Platz 9), Lia Pünkösdi (Platz 9), Mila Winkler (Platz 10) und Sepp Schuster (Platz 24) wichtige Punkte für die Gesamtwertung. Die Ergebnisse unterstreichen die geschlossene Teamleistung und die positive Entwicklung von AktivSport SAXONIA.



Auszeichnung für Christian Wand- schneider in Zwenkau

Am 12.03.2026 ehrte der Kreissportbund Landkreis Leipzig in der Zwenkauer Stadthalle die besten Sportlerinnen und Sportler des Landkreises. Neben den sportlichen Leistungen wurde auch das ehrenamtliche Engagement gewürdigt. Besonders ausgezeichnet wurde Christian Wandschneider vom AktivSport SAXONIA, der sich seit Jahren mit großem Einsatz für den Verein engagiert. Sein Einsatz und seine vorbildliche Vereinsarbeit fanden dabei besondere Anerkennung. Auch zahlreiche Gäste würdigten seinen Einsatz mit großem Applaus.



Veranstaltungskalender vom 11. April bis 03. Mai 2026



Mehr Informationen zu den Veranstaltungen unter www.naunhof.de/veranstaltungen. Neue Veranstaltungen bitte über das Formular auf der Webseite melden.

Aus dem Rathaus

Mo, 13. Apr ab 17:00 Uhr
Beteiligungsworkshop Pumptrack am Moritzsee
Sitzungssaal des Rathauses

Di, 14. Apr 15:00 – 18:00 Uhr
Energieberatung der Verbraucherzentrale
Rathaus Naunhof
Kostenlos, Anmeldung: 034293 42 159

Di, 14. Apr 17:00 – 19:00 Uhr
Offenes Fachkräftetreffen Kinder und Jugend
Rathaus Naunhof
Anmeldung: schatz-hauptamt@naunhof.de

Kultur und Ausstellungen

So, 19. Apr 16:00 Uhr
Kabarett Kaktusblüte „Doof sein ist schön“
Bürgersaal
Tickets: 20,00€ Stadt- & Touristinfo/QR-Code

Do, 23. Apr 16:00 Uhr
„Der Wolf und die drei kleinen Schweinchen“ – Die Stadtbibliothek lädt zum Welttag des Buches ein
Bürgersaal
Tickets 5€

Sa, 25. Apr 21:00 Uhr
Ü30 Disconacht – Naunhof schwooft
Parthelandhalle
Tickets & Reservierung: Stadt- & Touristinfo

bis 24. Apr Öffnungszeiten Galerie Kugel
Ausstellung Art of Anja „Ein bisschen Struktur braucht das Leben“
Galerie Kugel
Eintritt frei

Mi, 29. Apr 19:00 Uhr
Vernissage Andreas Schmidt „Zeitenwende“
Galerie Kugel im Rathaus

bis 16. Aug Öffnungszeiten TUM
Ausstellung Carolin Kölsch „Entspann dich – es ist alles außer Kontrolle“
Turmuhrenmuseum

Senioren

Begegnungszentrum

Frau Hildebrandt, Tel. 034293 55152

Mo, 13., 20., 27. Apr 13:30 Uhr
Treffen der Singegruppe

Mo, 13., 20., 27. Apr 15:30 Uhr
Handarbeitszirkel

Di, 14. Apr 09:30 Uhr
Brunch – lieber gemeinsam statt einsam
Anmeldung erforderlich

Mi, 15., 22., 29. Apr 13:00 Uhr
Skat- und Rommee-Nachmittag

Do, 16. Apr 11:30 Uhr
Ausfahrt nach Etzoldshain
Anmeldung erforderlich

Fr, 17. Apr 13:00 Uhr
Witzenachmittag

Di, 21. Apr 14:00 Uhr
Tanz mit Mike
Anmeldung erforderlich

Do, 23. Apr 10:00 Uhr
Ausfahrt nach Wachau
Anmeldung erforderlich

Di, 28. Apr 12:30 Uhr
Filmspaß

Do, 30. Apr 14:00 Uhr
Geburtstagsfeier des Monats April
Persönliche Einladungen erfolgen durch die Stadt Naunhof.

Vereine und Interessen

Sa + So, 11. - 12. Apr
FOLKUS – Frühlingstanzfest
Altes Kranwerk
Eintritt 20€/erm. 16€, Tanzball 19:00 Uhr,
Reservierung: www.kranwerk.com +
Kurswochenende

So, 12. Apr 13:00 – 18:00 Uhr
Saisoneroöffnung Radlercafé + Offenes Liedersingen 15:00 Uhr
Altes Kranwerk

Sa, 18. Apr 12:00 – 20:00 Uhr
Handball Heimspieltag
Parthelandhalle

So, 19. Apr 12:00 – 18:00 Uhr
Scheunentrödeln
Erdmannshain

Anmeldung Händler bis 12.04.:
hv-erdmannshain@gmx.de

Mi, 22. Apr 16:00 – 18:30 Uhr
Naunhofer Kleidertausch
Pfarrhaus Naunhof
Infos unter www.kleidertausch-naunhof.jim-dofree.com oder uta.glinka@web.de

Fr, 01. Mai 10:00 Uhr
Maibaumsetzen mit Frühshoppen
Erdmannshain

Fr, 01. Mai 15:00 – 16:30 Uhr
Offenes Singen im Kranwerksgarten
Altes Kranwerk

Sa, 02. Mai 14:00 – 18:00 Uhr
Offene Heimatstube + Eisenbahnausstellung
Vereinshaus

Kinder, Jugend und Familie

Do, 16. Apr 16:00 – 18:00 Uhr
Offenes Treffen des Jugendforum Naunhofs
Jugendforum Naunhof

Sa, 18. Apr 11:00 – 12:00 Uhr
Vorlesestunde der Kinderbibliothek
Stadtbibliothek Naunhof

Fr, 24. Apr 15:00 – 18:00 Uhr
Familienwerkstatt SCHERE-STEIN-PAPIER „Druck dir einen Garten“
Kursatelier im Vereinshaus
Anmeldung unter beyer-stange@web.de

Fr, 24. Apr 18:30 – 22:00 Uhr
Kellerkonzert des Jugendforum Naunhofs
Altes Kranwerk
Eintritt frei

Sonstiges

Sa, 25. Apr 09:00 – 11:30 Uhr
Frühlingsspaziergang mit dem Revierförster durch den Naunhofer Forst
Treffpunkt Parkplatz Birkenweg
Teilnahme kostenlos und ohne Anmeldung

Kirchgemeinden

Ev.-luth. Kirchgemeinde – Naunhof/Erdmannshain/Ammelshain
Pfarrer Sebastian Kreß,
Tel. 034293 29493,
www.stadtkirche-naunhof.de

So, 12. Apr 10:30 Uhr
Gottesdienst

Kirche Erdmannshain

Mi, 15. Apr 18:00 Uhr
Die Welt ist Klang
 Stadtkirche Naunhof

So, 19. Apr 10:30 Uhr
Gottesdienst
 Kirche Ammelshain

So 26. Apr 18:00 Uhr
Naunhofer Abendmusik – Orgelmusik
 Stadtkirche Naunhof

*Ev.-luth. Kirchengemeinde Brandis-Beucha,
 Kirche Albrechtshain*
 Pfarrer Christoff Steinert,
 Tel. 034292 68221,
 www.kirchengemeinde-brandis-beucha.de

So, 19. Apr 08:30 Uhr
Gottesdienst

*Ev.-luth. Kirchengemeinde Pösaue,
 Martinskirche Fuchshain*
 Tel. 034293 29493,
 www.kirchengemeinde-grosspoesna.de

So, 12. Apr 09:00 Uhr
Gottesdienst

Fr, 24. Apr 19:00 – 21:00 Uhr
Giora Feidmann – For a Better World

*Kath. Pfarrei St. Franziskus,
 Filialkirche „Zum guten Hirten“*
 Pfarrer Marek Mueller,
 Tel. 03425 8530225,
 www.st-franziskus-wurzen.de

So, 12. Apr 10:30 Uhr
Gottesdienst

So, 26. Apr 10:30 Uhr
Gottesdienst

So, 03. Mai 10:30 Uhr
Gottesdienst

Vorschau

Fr, 29. Mai 17:00 – 20:00 Uhr
After Work Party mit DJ Colde
 Waldbad

Mo, 01. Jun 15:00 – 18:00 Uhr
Großes Städtisches Kinderfest
 Waldbad
*Tickets: Erwachsene 5,00€, Kinder 2,50€
 Stadt- & Touristinfo/QR-Code*

Sa, 06. Jun 18:00 – 22:00 Uhr
**Großes Summer-Opening mit RedRocks
 und den Fuchsschwänzen**
 Waldbad
Tickets: 10,00€ Stadt- & Touristinfo/QR-Code

So, 07. Jun 16:00 Uhr
**Kabarett Theater Distel
 „Dumm gelaufen“**
 Bürgersaal
Tickets: 22,00€ Stadt- & Touristinfo/QR-Code

*Es werden ausschließlich öffentliche Ver-
 anstaltungen veröffentlicht, die fristgerecht
 zum RS gemeldet wurden. Termin- und
 Programmänderungen vorbehalten. Ein
 Anspruch auf Vollständigkeit besteht nicht.
 Alle Angaben ohne Gewähr.*



TicketSERVICE NEU online:

Ihre Stadt- und Touristinformation

Bahnhofstraße 25, 04683 Naunhof
 Telefon: 034293 475647
 E-Mail: tourist-information@naunhof.de

Montag: geschlossen
 Dienstag: 9:00 - 12:00 Uhr und 13:00 - 18:00 Uhr
 (Oktober bis März nur bis 17:00 Uhr)
 Mittwoch: 9:00 - 12:00 Uhr und 13:00 - 15:30 Uhr
 Donnerstag: 9:00 - 12:00 Uhr und 13:00 - 15:30 Uhr
 Freitag: 9:00 - 12:00 Uhr

**„Der Wolf und die drei kleinen Schweinchen“ –
 Stadtbibliothek lädt zum Puppentheater ECKstein
 anlässlich des Welttages des Buches ein**

Es waren einmal drei Schweine, die zogen hinaus in die Welt, um ihr Glück zu suchen. Die Geschichte kennt eigentlich jeder. Aber das Puppentheater ECKstein hat daraus eine phantastische, abenteuerliche Reise gemacht, bei der nicht nur die Schweine, sondern auch alle Betrachter aus dem Häuschen geraten.

Couragiert erobern drei Clowns den Raum, erzählen die Geschichte vom Scheitern, vom Kampf gegen den bösen Wolf, nehmen das Schicksal der drei Schweine in die eigene Hand und erklären so auch ein bisschen, warum es in

unserer Welt eigentlich geht. Das Stück ist für Kinder ab 3 Jahre geeignet.

Datum: 23. April 2026

Uhrzeit: 16:00 Uhr

Ort: Bürgersaal im Stadtgut

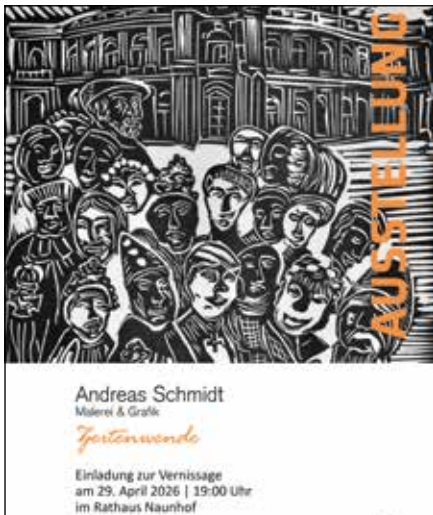
Tickets: 5,00€ – erhältlich ausschließlich an der Abendkassen



„Der Wolf und die drei kleinen Schweinchen“ (ab 3 Jahre)
PUPPENTHEATER ECKSTEIN
WELTTAG DES BUCHES

23. April, 16:00 Uhr
 Bürgersaal im Stadtgut Naunhof
 Tickets 5,- Euro
 Ausschließlich an der Abendkasse

Einladung zur Vernissage in der Galerie Kugel



Andreas Schmidt wurde 1951 in Chemnitz geboren. Schon in seiner Jugend nahm er Zeichenunterricht und besuchte Mal- und

Zeichenzirkel. 1974-1976 studierte er Malerei und Grafik in Dresden. Eine hauptberufliche Künstlertätigkeit verwehrt ihm die realsozialistische Einmischung in die Kunstfreiheit. Neben seiner beruflichen Tätigkeit blieb Andreas Schmidt der Malerei und Grafik stets verbunden und schuf seit den 60er Jahren kontinuierlich neue Arbeiten. In diesen setzt er sich mit verschiedenen Mal- und Zeichentechniken sowie künstlerischen Strömungen auseinander. Die Festlegung auf eine einzige Stilrichtung lehnt er ab. Bis zur Wende durfte Andreas Schmidt nur im privaten und kirchlichen Rahmen ausstellen.

Seit dem Mauerfall folgten zahlreiche Gruppen- und Einzelausstellungen, u.a.:

- 1993 Einzelausstellung Galerie Lehmann, Chemnitz
- 1998 Burg Schöfels i.Sa., gemeinsam mit H. Leimcke

- 1999 Einzelausstellung Museum Rade, Schloss Reinbek
- 1999 Schloss Blankenhain, gemeinsam mit H. Leimcke
- 2001 Einzelausstellung Studio Kopfnote, Chemnitz
- 2001 Kunstwerk/Werkkunst, Schloss Reinbek
- 2002 Einzelausstellung Galerie Lehmann, Chemnitz
- 2003 Akt und Landschaft, gemeinsam mit H. Leimcke
- Schloss Museum, Hinterglauchau
- 2009 Einzelausstellung Galerie Ebertstraße, Altenburg
- 2025 Einzelausstellung Peterskirche, Ragwitz

Die Galerie Kugel lädt zur Vernissage am 29. April, 19:00 Uhr ins Rathaus ein und freut sich auf viele Interessenten.

Die Hutzenbossen laden anlässlich des Muttertags in den Bürgersaal ein

Zum Muttertag lädt das Begegnungszentrum zu einem stimmungsvollen Nachmittag ein. Erleben Sie mit den Hutzenbossen die beste volkstümliche Unterhaltung, die das Erzgebirge zu bieten hat – immer echt, urig und frisch. Wo die Musikanten auftreten sind Stimmung und gute Laune garantiert. Durch ihre moderne, mitreißende Interpretation der erzgebirgischen Volksmusik begeistern die beiden ihr Publikum mit traditionellen erzgebirgischen Liedern, eigenen fröhlichen Titeln und bekannten Coversongs.

Genießen Sie die Vielfalt des Muttertagsprogramms und die herzliche Atmosphäre bei Kaffee und Kuchen im Bürgersaal!

Wann: 12. Mai, 14:00 Uhr

Wo: Bürgersaal im Stadtgut

Eintritt: 15,00€ inkl. Kaffeegedeck (Zahlung erfolgt am Veranstaltungstag)

Eine Anmeldung ist zwingend erforderlich!

Kontakt: Bärbel Hildebrandt

Tel.: 034293 55152

E-Mail: bgz@naunhof.eu



Wo finde ich Hilfe? Zeitraum vom 11. bis 30. April 2026

1. Notrufe

Polizei	110
Polizeiposten Naunhof	03437 708925100
Feuerwehr / Rettungsdienst	112

2. Notdienste

Strom (envia M)	
24h Störungsmeldung	0800 2305070
Gas (MITGAS) Störstelle	0800 2200922
Onlinemeldungen von Stromausfällen:	www.stromausfall.de
Wasser (Eigenb. Wasserversorgung)	
24 Stunden Havariedienst	0172 9814042
Abwasser (AZV Parthe)	034291 439-0
außerhalb der Dienstzeit	0171 4103238
Bereitschaftsdienst Wohnbau GmbH	0176 40441349

3. Ärzte-Notdienst

Allgemeinärzte

Bereitschaftspraxis im Krankenhaus Wurzen

Kutusowstr. 70, 04808 Wurzen	
Mittwoch, Freitag:	14:00 – 19:00 Uhr
Wochenende, Feiertage, Brückentage:	09:00 – 19:00 Uhr

Bereitschaftspraxis im Krankenhaus Grimma

Kleiststr. 5, 04668 Grimma	
Wochenende, Feiertage, Brückentage:	09:00 – 13:00 Uhr

Kinderärzte

Kinderärztlicher Bereitschaftsdienst im Krankenhaus Wurzen

Kutusowstr. 70, 04808 Wurzen	
Wochenende, Feiertage, Brückentage:	09:00 – 13:00 Uhr

Die Bereitschaftspraxen können ohne telefonische Voranmeldung während der Öffnungszeiten aufgesucht werden.

Augenärzte

Informationen zu den diensthabenden Ärzten erhalten Sie unter Tel. 116117.

Zahnärzte

Informationen zu den diensthabenden Ärzten erhalten Sie unter www.zahnaerzte-in-sachsen.de.

Tierärzte

Tierklinik Panitzsch, Carl-Benz-Str. 2 Tel. 034291 316000

Ärztlicher Bereitschaftsdienst	116 117
Krankentransport	0341 19222

4. Apotheken-Notdienst Tag- u. Nachtdienst (08:00 – 08:00 Uhr)

Sa, 11. April, 08:00 – 12:00 und 16:00 – 08:00 Uhr	
Sophien-Apotheke Colditz	034381 8090

So, 12. April	
Engel-Apotheke Colditz	03481 43359

Mo, 13. April	
Engel-Apotheke Nerchau	034382 41283

Di, 14. April	
Löwen-Apotheke Bad Lausick	034345 22352

Mi, 15. April	
Löwen-Apotheke Naunhof	034293 45700

Do, 16. April	
Rats-Apotheke Trebsen	034383 6010

Fr, 17. April	
Apotheke im PEP Grimma	03437 942323

Sa, 18. April, 08:00 – 12:00 und 16:00 – 08:00 Uhr	
Linden-Apotheke Grimma	03437 921712

So, 19. April	
Sonnen-Apotheke Grimma	03437 917002

Mo, 20. April	
Stadt-Apotheke Grimma	034381 43359

Di, 21. April	
Kronen Apotheke Mutzschen	034385 51256

Mi, 22. April	
Engel Apotheke Naunhof	034293 29364

Do, 23. April, 08:00 – 12:00 und 16:00 – 08:00 Uhr	
Sternen-Apotheke Naunhof	034293 47355

Fr, 24. April	
Sophien-Apotheke Colditz	034381 8090

Sa, 25. April, 08:00 – 12:00 und 16:00 – 08:00 Uhr	
Engel-Apotheke Colditz	03481 43359

So, 26. April	
Engel-Apotheke Nerchau	034382 41283

Mo, 27. April	
Sternen-Apotheke Naunhof	034293 47355

Di, 28. April	
Löwen-Apotheke Naunhof	034293 45700

Mi, 29. April	
Rats-Apotheke Trebsen	034383 6010

Do, 30. April	
Apotheke im PEP Grimma	03437 942323

Für alle Samstage zusätzlich:

In der Zeit von 12:00 Uhr bis 16:00 Uhr ist die Apotheke im PEP Grimma geöffnet.



Kontakt

Stadt Naunhof | Markt 1 | 04683 Naunhof
 Tel. 034293 42-0 | Fax. 034293 42-114
 E-Mail: info@naunhof.de
www.naunhof.de



Naunhofer Stadtjournal

Hier finden Sie interessante Beiträge und Themen aus Wirtschaft, Kultur und Vereinen (Verlagsveröffentlichung).

Kolumne: „Im Prater blüh`n wieder die Bäume“

Na und, nicht nur da! Haaaatschi! Höchstwahrscheinlich hatte Robert Stolz keinen Heuschnupfen als er 1916 den Text zu dem Lied verfasste, welches einen Siegeszug nach dem gleichnamigen Film antrat. Anders kann ich mir die Schwärmerei des duftenden Grüns und den seligen Träumen nicht erklären. Ja ich weiß, es ist ein Grund zur Freude, wenn nun endlich die Tage wärmer und länger werden und sich ein sattes Grün an Bäumen und Sträuchern ausbreitet. Wäre da nicht diese verflixte Pollenallergie, welche einen gar nicht erst das Grün erkennen lässt, weil die Augen rot und geschwollen sind, höllisch jucken und man ein ständiges Kribbeln in der Nase hat. Allen voran senden Hasel, Erle und Birke ihre herzlichen Grüße an alle Pollenallergiker. Neben der Bewaffnung mit der Sonnenbrille, dem Einnehmen von Antiallergikum kann man auch ernährungstechnisch den Kampf an die Histamin Ausschüttung angehen. Der Botenstoff kann auch erheblichen Ärger machen. Entgegenwirken kann man ihm, neben Vitaminen, mit Verzicht beispielsweise auf Nüsse, Zitrusfrüchte oder überreifes Obst.

Es sind oftmals die kleinen Dinge, welche dem geplagten und völlig übermüdeten Menschen mit Allergiesymptomen helfen. Sei es, die Lüftungszeiten nach dem Pollenflug zu richten, die Augen mit kühlen Waschlappen zu pflegen oder keine getragene Kleidung im Schlafzimmer aufzubewahren. Laut den Wissenschaftlern stehen nicht

nur wir Allergiker unter Stress, sondern auch die Pollen. Die leiden wie wir Menschen ebenso unter dem Klimawandel. Unter Stress fahren Pflanzen nämlich ihr Immunsystem hoch und produzieren spezielle Eiweiße, die sie vor den negativen Umwelteinflüssen schützen sollen. Auf diese Eiweiße aber reagieren Menschen mit einer Pollenallergie besonders stark. Zudem werden durch Abgase und andere Luftverschmutzung die Schleimhäute ständig gereizt, was sie wiederum empfänglicher für Allergien macht. Es ist also ein Teufelskreislauf. Lassen wir uns dennoch nicht die schöne Zeit des Frühlings vermiesen, sondern arbeiten alles ab, was uns die Homöopathie, die Pharmazie und die Lebensmittel an guten Dingen zu geben haben, so dass wir relativ entspannt durch diese Zeit kommen. Wer besonders leidet kann sich auch einer sogenannten Hyposensibilisierung unterziehen. Hausärzte und HNO-Ärzte sind dafür die richtigen Ansprechpartner. Ich werde nach dem Beenden meiner Kolumne einkaufen gehen und keine Pflaumen, Kirsche, Pfirsiche, Mandeln und Birnen erwerben, da diese eine Kreuzallergie erzeugen können. Darauf ein Schnief und den Allergie-Gruß. Sie wissen nicht, wie der geht? Es ist ein herzhaftes Rubbeln der Nase von quer oder horizontal, um die juckende Nase zu beruhigen.

Manuela Krause



Naunhofer Stadtjournal *online*

Mehr Nachrichten und Informationen aus der Stadt Naunhof und den Ortsteilen auch auf Instagram und Facebook.



Kündigung war unwirksam

Arbeiten im Homeoffice: Landesarbeitsgericht trifft weitreichende Entscheidung

Während viele Beschäftigte Homeoffice inzwischen als selbstverständlichen Teil ihres Berufslebens ansehen, gibt es vermehrt Unsicherheiten sowohl aufseiten der Arbeitgeber als auch der Arbeitnehmerinnen und Arbeitnehmer, wie mit Remote Work umzugehen ist.

Ein Fall aus der Praxis

In einem nun von einem Landesarbeitsgericht entschiedenen Fall arbeitete ein Arbeitnehmer aufgrund einer betrieblichen Regelung überwiegend im Homeoffice. Nachdem sich die Unternehmensstrategie geändert hatte, forderte der Arbeitgeber ihn plötzlich auf, seine Tätigkeit wieder dauerhaft im Betrieb auszuüben – obwohl dieser mehrere hundert Kilometer vom Wohnort des Mitarbeiters entfernt lag. Der Arbeitnehmer weigerte sich und setzte seine Arbeit von zu Hause aus fort. Daraufhin sprach der Arbeitgeber eine frist-



Arbeitnehmerinnen und Arbeitnehmer können sich nach dem Urteil des Landesarbeitsgerichts darauf verlassen, dass ihre Lebensplanung nicht durch eine plötzliche Rückrufanordnung ins Büro zunichtegemacht werden darf. (Foto: DJD/Itzehoer Versicherungen)

lose, hilfsweise ordentliche Kündigung wegen angeblicher Arbeitsverweigerung aus.

Gericht entschied zugunsten des Arbeitnehmers

Das zuständige Landesarbeitsgericht erklärte die Kündigung für unwirksam – und setzte dabei ein deutliches Signal für die moderne Arbeitswelt. Entscheidend war für die Richter, dass das Homeoffice in diesem Fall nicht bloß eine unverbindliche Kulanzregelung, sondern Bestandteil der arbeitsvertraglichen Vereinbarung geworden war. Damit war der Arbeitgeber rechtlich nicht befugt, den Arbeitsort einseitig wieder in den Betrieb zu verlegen. Wer einen solchen Wechsel erwirken wolle, müsse entweder eine Vertragsänderung mit dem Arbeitnehmer vereinbaren oder – falls keine Einigung möglich ist – eine Änderungskündigung aussprechen. Beides hatte der Arbeitgeber nicht getan. Ebenso klar stellte das Gericht fest: Wer eine unzulässige Weisung seines Arbeitgebers nicht befolgt, begeht keine Arbeitsverweigerung. Die Weigerung des Arbeitnehmers war daher rechtmäßig und konnte eine Kündigung nicht rechtfertigen. Der Arbeitnehmer wurde in diesem Fall von seiner Rechtsschutzversicherung, die den Arbeitsrechtsschutz umfasst, unterstützt.

Homeoffice genießt Schutz wie jeder andere Arbeitsort

Für die Praxis hat das Urteil erhebliche Bedeutung. „Es macht deutlich, dass Homeoffice keine bloße Leihgabe des Arbeitgebers ist, sondern – sobald es vertraglich beziehungsweise sonstig verbindlich geregelt ist – denselben Schutz genießt wie jeder andere Arbeitsort“, betont etwa Stephanie Chander, Geschäftsführerin der Itzehoer Rechtsschutz Union. Arbeitnehmer, so die Expertin, können sich also darauf verlassen, dass ihre Lebensplanung nicht durch eine plötzliche Rückrufanordnung ins Büro zunichtegemacht werden darf. „Für Arbeitgeber bedeutet das: Wer Flexibilität will, muss sie sauber regeln – oder später den arbeitsrechtlichen Preis zahlen“, so Chander.

djd



Landkreis Leipzig

Journal *online*

Informieren

Entdecken

Erleben





Folgen Sie uns auf:





youtube.com/@druckhausborna

Wir suchen ab sofort

Mitarbeiter (m/w/d)

▼ Aufgaben:

- Ernte/Aufbereitung von Chircorée
- Be- und Entladung von LKW

▼ Wir bieten Ihnen:

- Arbeitsplatz in Vollzeit (40 h/Woche), unbefristet
- Bezahlung nach Vereinbarung

▼ Arbeitsbeginn: ab sofort

▼ Arbeitsort:

Chicorée Sachsen GmbH & Co. KG
 Neubauernstraße 4
 04668 Parthenstein/OT Klinga
 Tel. 034293 34542



4. Wertstoffhöfe – Öffnungszeiten 2026

<p>1 Gewerbegebiet Angewiesen 21 04651 Bad Lausick</p> <p>Mo 14:00 – 18:00 14:00 – 17:00 Di 14:00 – 17:00 14:00 – 17:00 Do 09:00 – 12:00 09:00 – 12:00</p> <p><small>Mo 7. bis 04. März 09:00 – 12:00 14.1, 16.2, 16.3, 16.4, 16.5, 16.6, 16.7, 16.8, 16.9, 16.10, 16.11, 16.12</small></p>	<p>2 Gewerbegebiet Bescha Gebrüder-Heilmann-Str. 19 04824 Branditz OT Bescha</p> <p>Mo 10:00 – 18:00 10:00 – 17:00 Di 14:00 – 17:00 14:00 – 17:00 Mi 09:00 – 12:00 09:00 – 12:00</p> <p><small>Mo 7. bis 04. März 09:00 – 12:00 16.1, 16.2, 16.3, 16.4, 16.5, 16.6, 16.7, 16.8, 16.9, 16.10, 16.11, 16.12</small></p>
<p>3 Deutscher Str. 73 04552 Borna</p> <p>Di 10:00 – 18:30 09:00 – 17:00 Mi – Fr 09:00 – 17:00 09:00 – 17:00</p> <p><small>Mo 4. bis 01. März 09:00 – 12:00 26.1, 26.2, 26.3, 26.4, 26.5, 26.6, 26.7, 26.8, 26.9, 26.10, 26.11</small></p>	<p>4 Ringstr. 4 04554 Froburg</p> <p>Mo 14:00 – 18:00 14:00 – 17:00 Mi 09:00 – 12:00 09:00 – 12:00 Fr 14:00 – 17:00 14:00 – 17:00</p> <p><small>Mo 7. bis 04. März 09:00 – 12:00 16.1, 16.2, 16.3, 16.4, 16.5, 16.6, 16.7, 16.8, 16.9, 16.10, 16.11, 16.12</small></p>
<p>5 Gewerbegebiet Bahnhofstr. 5 04668 Grimma</p> <p>Di 10:00 – 18:30 09:00 – 17:00 Mi – Fr 09:00 – 17:00 09:00 – 17:00</p> <p><small>Mo 7. bis 04. März 09:00 – 12:00 16.1, 16.2, 16.3, 16.4, 16.5, 16.6, 16.7, 16.8, 16.9, 16.10, 16.11, 16.12</small></p>	<p>6 ebenerdige Deponie Großschmied-Wischataaßen 04539 Großschmied</p> <p>Di 14:00 – 18:00 14:00 – 17:00 Mi 14:00 – 17:00 14:00 – 17:00 Do 09:00 – 12:00 09:00 – 12:00</p> <p><small>Mo 4. bis 01. März 09:00 – 12:00 26.1, 26.2, 26.3, 26.4, 26.5, 26.6, 26.7, 26.8, 26.9, 26.10, 26.11</small></p>
<p>7 Am Weindler 3 04463 Großpöna OT Störtenbeker</p> <p>Mo 09:00 – 12:00 09:00 – 12:00 Do 09:00 – 12:00 09:00 – 12:00</p> <p><small>Mo 7. bis 04. März 09:00 – 12:00 16.1, 16.2, 16.3, 16.4, 16.5, 16.6, 16.7, 16.8, 16.9, 16.10, 16.11, 16.12</small></p>	<p>8 Hauptstr. 321 04415 Markkleeberg</p> <p>Di 10:00 – 18:30 09:00 – 17:00 Mi – Fr 09:00 – 17:00 09:00 – 17:00</p> <p><small>Mo 7. bis 04. März 09:00 – 12:00 16.1, 16.2, 16.3, 16.4, 16.5, 16.6, 16.7, 16.8, 16.9, 16.10, 16.11, 16.12</small></p>

Aktuelles zur Abfallentsorgung im Landkreis Leipzig



Sommeröffnungszeiten der Wertstoffhöfe

Seit dem 01. April 2026 gelten wieder die Sommeröffnungszeiten für die Wertstoffhöfe im Landkreis Leipzig. Bürgerinnen und Bürger erhalten weitere Informationen zu den aktuellen Öffnungszeiten im Internet unter www.kell-gmbh.de, in der Abfall-App Landkreis Leipzig sowie in der Broschüre „Abfallwegweiser“.

Kostenfreies Angebot für Kitas: Umwelttheater „Herr Stinknich, Tonni & unser wertvoller Müll“

Mit dem kostenfreien Umwelttheater „Herr Stinknich, Tonni & unser wertvoller Müll“ wird Kindertagesstätten im Landkreis Leipzig ein besonderes Bildungsangebot im Rahmen der Abfallberatung rund um das Thema Abfall und Recycling bereitgestellt.

Der Müllmann Herr Stinknich vermittelt in einer abwechslungsreichen Mischung aus Theater, Puppenspiel, Geschichtenerzählen und Spielaktionen anschaulich die Grundlagen der Abfalltrennung. Gemeinsam mit den Kindern werden zunächst grundlegende Fragen geklärt: Woher kommt Müll eigentlich, warum ist er ein Problem für die Umwelt und wie lässt sich Müll vermeiden?

Im weiteren Verlauf stellt Herr Stinknich die verschiedenen Abfallbehälter vor. Die Kinder haben anschließend die Möglichkeit, einen Haufen typischen Müll gemeinsam in die richtigen Tonnen zu sortieren. Dabei erfahren sie unter anderem, aus welchen Materialien Abfälle bestehen, was nach der Entsorgung mit ihnen passiert und warum Recycling wichtig für den Umwelt- und Ressourcenschutz ist. Unterstützt wird Herr Stinknich von seinem Freund Tonni,

einem fachkundigen Müllmonsterchen. Bei seinen Tauchgängen in die Tonnen bringt Tonni immer wieder Wissenswertes, Überraschendes und Lustiges zum Vorschein und sorgt so für zusätzliche Unterhaltung und Aha-Momente.

Zum Abschluss überlegen Herr Stinknich und die Kinder gemeinsam, wie und wo sie selbst im Alltag Mülltrennung umsetzen können.

Ziele des Angebots

- Förderung des Umweltbewusstseins
- Vermittlung von Wissen und Handlungskompetenzen zum Thema Mülltrennung und Recycling
- Ein unterhaltsames Erlebnis für Kinder, Eltern sowie pädagogische Fachkräfte

Dauer, Zielgruppe und Rahmenbedingungen

- ca. 45 Minuten pro Aufführung
- geeignet für Kinder ab 4 Jahren
- etwa 25 Kinder pro Aufführung
- bis zu vier Aufführungen pro Tag

Veranstaltungszeitraum im Landkreis Leipzig

- Kalenderwoche 24, vom 09. Juni bis 12. Juni 2026

Interessierte Kindertagesstätten werden gebeten, sich mit Angabe der Anzahl und des Alters der Kinder sowie einer Ansprechperson mit Kontaktdaten anzumelden.

Anmeldungen sind telefonisch unter 034299 8744 80 oder per E-Mail an abfallberatung@kell-gmbh.de möglich.

PM KELL GmbH

9 Am Glöckchen 9 04420 Markkranstädt OT Großpöna

Di 09:00 – 12:00 09:00 – 12:00
 Do 14:00 – 18:00 14:00 – 17:00
 Fr 14:00 – 17:00 14:00 – 17:00

Mo 7. bis 04. März 09:00 – 12:00 16.1, 16.2, 16.3, 16.4, 16.5, 16.6, 16.7, 16.8, 16.9, 16.10, 16.11, 16.12

10 Gewerbegebiet Nord Bülberitz 04908 Wurzen

Di 10:00 – 18:30 09:00 – 17:00
 Mi – Fr 09:00 – 17:00 09:00 – 17:00

Mo 7. bis 04. März 09:00 – 12:00 16.1, 16.2, 16.3, 16.4, 16.5, 16.6, 16.7, 16.8, 16.9, 16.10, 16.11, 16.12



www.Raumzauber-Sinnwelt.de

Floristik | Geschenke | Lifestyle

- Handgefertigte Floristik
- Hochzeitsfloristik * Trauerfloristik
- Event- und Firmenfloristik
- Professionelle Raumbegrünung
- Handgefertigte Dekorationen
- Präsente und Firmenpräsente
- Blumen-Abo * Lieferservice
- Vor - Ort - Dekoration

Naunhof * Ladestraße 5 (neben dm)
 Fon: 034293 / 484284 * f @
www.raumzauber-sinnwelt.de

Du suchst aktuelle Informationen aus dem Landkreis Leipzig?

Neben den digitalen Ausgaben unserer Journale findest Du auch jede Menge Aktuelles auf unserer Homepage.

AKTUELLES | STADTJOURNALE | REGIONALE JOURNALE
 DRUCKHAUS BORNA www.druckhaus-borna.de

15 Jahre Rock am Kuhteich

07.05.2026 – 09.05.2026



Rock am Kuhteich klingt nach Provinz – genau darin liegt der Charme dieses kleinen Festivals im Leipziger Neuseenland, etwa 30 km südlich von Leipzig. Dank guter Verkehrsanbindung ist es gut erreichbar. Zur 15. Ausgabe wird gefeiert: Seit 2010 entwickelte sich das Event vom eintägigen Festival zu drei Tagen mit 24 Bands – getragen von über 100 Ehrenamtlichen. Trotz Herausforderungen wie Corona und steigenden Kosten ist es heute ein fester Bestandteil der Festivallandschaft.

Mittlerweile gibt es zwei Bühnen und eine bunte Mischung aus Punk, Folk, Ska, Stoner und mehr. Der Kulturpark in Deutzen bietet Camping unter Bäumen, Badesee und eine familiäre Atmosphäre mit maximal 750 Gästen täglich. 2026 stehen u. a. Acht Eimer Hühnerherzen, 100 Kilo Herz und Götz Widmann auf der Bühne.

► Mehr Infos: www.rock-am-kuhteich.de

PM, Kulturdesign e.V.

TICKETVERLOSUNG



Wir verlosen exklusiv
für jeden Festivaltag je 1x2 Tagestickets für
ROCK AM KUHTEICH

Einfach bis zum **15. April 2026** eine E-Mail mit dem
Kennwort „Rock am Kuhteich“,
Ihren Kontaktdaten (Postanschrift) sowie den gewünschten
Festivaltag senden an:
rene.deckert@druckhaus-borna.de

Der Rechtsweg ist ausgeschlossen. Eine Barauszahlung ist nicht möglich.



Frühling auf Schloss Trebsen

18.–19. April 2026

- Anzeige -



Wenn der Frühling Einzug hält, öffnet Schloss Trebsen seine Tore für einen besonderen Markt in historischem Ambiente. Beim „Frühling auf Schloss Trebsen“ verwandeln ausgewählte Aussteller das bezaubernde Schlossgelände in eine inspirierende Welt für Haus, Hof und Garten. Besucherinnen und Besucher erwartet eine vielfältige Auswahl an Pflanzen, kunstvollen Dekorationen, stilvoller Mode, besonderen Accessoires und liebevollen Geschenkideen. Ergänzt wird das Angebot durch kulinarische Spezialitäten, die zum Genießen und Verweilen einladen. Zwischen liebevoll restaurierten, historischen Gewölben, dem offenen Innenhof und dem äußeren Schlossgelände lässt sich entspannt bummeln, entdecken und den Frühling willkommen heißen. Der Markt findet an allen zwei Tagen auf Schloss Trebsen statt.

Frühling auf Schloss Trebsen

18. und 19. April 2026, 10:00 – 18:00 Uhr, Einlass bis 17:00 Uhr
Eintritt: 6 Euro pro Person, Freier Eintritt für Kinder unter 16 Jahren in Begleitung; Parkplätze & WC sind kostenfrei verfügbar

PM Schloss Trebsen



FRÜHLING

auf Schloss Trebsen

**Pflanzen- &
Spezialitäten
MARKT**



**18. &
19.04.**

www.gartenkönig.com

Ein Jahr PflegeZentrum Muldentalfamilie gGmbH – Mit Herz gewachsen, mit Blick in die Zukunft



Naunhof. Vor einem Jahr, am 01. April 2025, wurde das PflegeZentrum Muldentalfamilie gGmbH gegründet – mit einer klaren Vision: Pflege sollte mehr sein als reine Versorgung. Sie sollte familiär, würdevoll und nah am Menschen sein.

Heute, ein Jahr später, ziehen die Geschäftsführer Ilka und Raik Frohloff eine durchweg positive Bilanz. „Wir sind mit einer Idee gestartet – und haben gemeinsam mit unseren Klienten, Angehörigen und unserem Team etwas ganz Besonderes aufgebaut: eine echte Gemeinschaft“, so Ilka Frohloff.

In kurzer Zeit ist aus kleinen Anfängen ein engagierter Pflegedienst gewachsen. Das Team hat sich kontinuierlich entwickelt und steht heute für Verlässlichkeit, Menschlichkeit und fachliche Kompetenz. Besonders im Fokus: die individuelle Betreuung und die enge Zusammenarbeit mit Angehörigen.

„Uns war von Anfang an wichtig, dass sich Menschen bei uns nicht nur gut versorgt, sondern auch verstanden und angenommen fühlen“, ergänzt Raik Frohloff. Dieser Ansatz spiegelt sich im täglichen Miteinander wider – geprägt von Vertrauen, Respekt und persönlicher Nähe.

Doch nicht nur intern hat sich viel bewegt. Mit Projekten und Angeboten, auch in Zusammenarbeit mit dem Förder-

verein Muldentalfamilie e.V., wurden Begegnungsräume geschaffen, die weit über die klassische Pflege hinausgehen. Ziel ist es, Gemeinschaft zu stärken und Lebensqualität zu fördern – generationenübergreifend.

Ein besonderer Blick richtet sich dabei auf die Zukunft:

Aktuell schreiten die Planungen für ein neues, zukunftsweisendes Projekt am Grillensee voran. In Zusammenarbeit mit der Kindervereinigung Dresden e.V. soll dort ein Ort entstehen, der neue Wege im Bereich Pflege und Zusammenleben eröffnet. Vorgesehen sind unter anderem **betreutes Wohnen, ambulant versorgte Wohngruppen sowie „Wohnen auf Zeit“**. Ergänzt wird dieses Konzept durch eine **Begegnungsstätte**, die Raum für Austausch, Gemeinschaft und generationenübergreifende Aktivitäten schaffen soll.

Auch im Bereich sozialer Teilhabe wird das Engagement weiter ausgebaut: Ab **Mai 2026** ist – gemeinsam mit dem Förderverein Muldentalfamilie e.V. – ein **monatliches Begegnungs- und Tanzcafé** geplant. Dieses soll regelmäßig Menschen zusammenbringen, Austausch ermöglichen und Lebensfreude in den Alltag tragen.

Trotz aller Erfolge ist für die Geschäftsführung klar: Dies ist erst der Anfang. Der Blick richtet sich bewusst nach vorn. Geplant ist der weitere Ausbau der Angebote, eine noch stärkere Entlastung pflegender Angehöriger sowie die Entwicklung neuer Ideen für Betreuung und soziale Teilhabe.

„Pflege braucht Zukunft – und diese wollen wir aktiv mitgestalten“, betonen Ilka und Raik Frohloff. Dabei stehen weiterhin die Werte im Mittelpunkt, mit denen alles begann: Menschlichkeit, Nähe und ein starkes Miteinander. Ein Jahr Muldentalfamilie bedeutet vor allem eines: Dankbarkeit. Gegenüber allen, die diesen Weg begleitet und mitgestaltet haben – und Vorfreude auf alles, was noch kommt.




► Für weitere Informationen kontaktieren Sie bitte:

PflegeZentrum Muldentalfamilie gGmbH
Lange Str. 68a, 04683 Naunhof
Internet: www.pflegezentrum-muldentalfamilie.de
E-Mail: info@pz-muldentalfamilie.de
Telefon: 0177 1979602

PM PflegeZentrum Muldentalfamilie gGmbH



*Sich bei Freunden
wie zu Hause fühlen*

 Lange Straße 68a
04683 Naunhof
 Tel.: 0177 1979602
 www.pflegezentrum-muldentalfamilie.de

Gutes Hören muss man nicht sehen

Signia bringt das kleinste wiederaufladbare Hörgerät der Welt auf den Markt

Unser Leben ist bewegt, dynamisch und laut. Jeden Tag sind Millionen von Menschen Alltagslärm ausgesetzt – wie lauter Musik, Krach im Straßenverkehr oder auf Baustellen. Das hat Folgen: Die Weltgesundheitsorganisation WHO schätzt, dass bis zum Jahr 2050 über 700 Millionen Menschen an einer Art von Hörverlust leiden werden. Doch um sozial aktiv und gesund zu bleiben, ist gutes Hören unerlässlich. Hier helfen Hörgeräte. Aber: Viele sehen diese noch immer als Stigma, scheuen deshalb den Gang zum Hörakustiker. Im Schnitt, zeigen Studien, werden Hörprobleme sieben bis zehn Jahre zu spät behandelt.

Kleinstes Wunderwerk im Ohr: Unsichtbar und jetzt auch aufladbar

Das muss gar nicht sein. Denn heutzutage haben Hörgeräte nichts mehr mit den klobigen Hörhilfen von früher zu tun. Längst sind sie zu wahren Wunderwerken in Miniaturform geworden. Eines der kleinsten auf dem Markt ist das Silk von Signia. Jetzt bringt der Erlanger Hörgerätehersteller eine neue Generation des Silk heraus, die noch näher an dem dran ist, woran wir uns mittlerweile bei elektronischen Geräten gewöhnt haben: Einfaches Aufladen statt umständlichem Batteriewechsel. Denn mit Silk Charge&Go IX präsentiert Signia das Gerät auch als wiederaufladbare Akku-Variante. „Kaum zu glauben, was so ein kleines Gerät alles kann.“, sagt Hörakustikermeister Mathias Helfer. „Bei Silk handelt es sich um ein sogenanntes CIC-, also Completely-in-the-Canal-Hörgerät. Mit gerade mal 12 Millimeter Größe sitzt es fast unsichtbar im Ohr. Und durch den eingebauten Lithium-Ionen-Akku schaffen die Hörgeräte eine Laufzeit von bis zu 28 Stunden. Ohne Pause.“ Der dazugehörige Charger wird über USB 3.0 oder per Induktion aufgeladen und verfügt über eine eingebaute Powerbank für unterwegs. So können die Hörgeräte ohne externe Stromquelle bis zu 4-mal voll aufgeladen werden. Auch sonst steckt große Technologie in dem kleinen Gehäuse: Das Silk Charge&Go IX basiert auf der neuen Integrated Xperience Plattform von Signia und ist dank sogenannter binauraler OneMic Direktionalität das weltweit einzige CIC-Hörgerät mit Direktionalitätstechnologie. Die hilft HörgeräteträgerInnen, Sprache in lauten Umgebungen klar zu hören.

Ein Wunderwerk der Technik

Verschiedene Aufsätze („Click Sleeves“) sorgen für flexiblen Komfort im Ohr, so dass die Silk Geräte ohne Maßanfertigung

schnell verfügbar und trotzdem bequem zu tragen sind. „Mit dem Silk Charge&Go IX erfüllen wir jetzt einmal mehr den Kundenanspruch an Hörgeräte mit modernem, maximal diskretem Design, gepaart mit leichter und alltagstauglicher Handhabung und Spitzentechnologie, die wir von moderner Consumer Electronic kennen.“, freut sich Mathias Helfer. „Denn brillantes Hören ist wichtig für unseren Alltag. Dass wir hier mit Hörgeräten ein bisschen nachhelfen, muss ja keiner sehen.“

Die Freiheit durch Komfort

Über hochfrequente Signale sind alle Signia Hörgeräte mit der kleinen Fernbedienung miniPocket oder über die Signia App fernbedienbar. So können Lautstärke und Hörprogramme jederzeit superdiskret gesteuert werden.

Signia Silk IX – wenn unauffällig einzigartig wird.

Wir möchten Sie herzlich zu uns einladen, um Ihnen dieses unauffälligen Hörgeräte kostenlos vorzustellen. Testen Sie bei uns die Signia Silk IX ganz unverbindlich und erleben Sie am eigenen Ohr, was sich in den letzten Jahren in der Entwicklung von Hörgeräten getan hat. Gerne beraten wir Sie auch zu den Hörgeräte-Zuschüssen der Krankenkassen.

Helfer Hörsysteme

www.helfer-hoersysteme.de

Die STADTJOURNALE

Informieren. Wirksam werben. Erfolgreich sein.

www.druckhaus-bornade

Zusammenkommen ist ein Beginn,
Zusammenbleiben ist ein Fortschritt,
Zusammenarbeiten ist ein Erfolg.

(Henry Ford)

Be Brilliant™

Wenn aufladbar unsichtbar wird

Die kleinsten wiederaufladbaren Hörgeräte der Welt.



JETZT EINFACH TESTEN

Maximal diskret, maximal leichte Handhabung

Gutes Hören muss man nicht sehen: Silk Charge&Go IX Hörgeräte sitzen so diskret im Ohr, dass sie so gut wie unsichtbar sind. Mit bis zu **28 Stunden Akkulaufzeit** bringt Silk Sie ohne Unterbrechung durch den ganzen Tag. Filigrane Batteriewechsel? Gehören der Vergangenheit an.

WURZEN: JACOBSSGASSE 17 • TEL.: 03425/852286

WURZEN: BADERGRABEN 12 • TEL.: 03425/8530414

NAUNHOF: MARKT 5 • TEL.: 034293/558757

GROITZSCH: BREITSTR./ECKE SCHULGASSE

TEL.: 034296/744640



HELPER

HÖRSYSTEME

WWW.HELPER-HOERSYSTEME.DE



(Foto: GTÜ mbH)

Als Frühlingsboten mischen sich erste Motorräder bereits in den Straßenverkehr. Die GTÜ Gesellschaft für Technische Überwachung mbH weiß zum einen um die Freude beim Fahren der Zweiräder – und macht sich zum anderen für Sicherheit stark: Die Prüforganisation gibt Tipps für die Vorbereitung der Zweiräder nach den Wintermonaten.

Check vor dem Start: Schon vor dem ersten Anlassen der Maschine freuen sich viele Motorradfahrer auf die nächste Saison. Batterie anschließen und losbrausen? Etwas mehr Aufmerksamkeit fürs Bike empfiehlt die GTÜ vor den ersten Kilometern zugunsten von Sicherheit und Zuverlässigkeit. Das beginnt mit gründlichem Anschauen: Feuchtigkeit am Motorrad oder Flecken

Mit Sicherheit in die Motorradsaison starten

Technikcheck vor der ersten Ausfahrt

auf dem Garagenboden deuten auf undichte Stellen hin. Fehlen Kühlwasser, Motoröl oder gar Bremsflüssigkeit? Die frühe Suche nach der Ursache kann größere Schäden verhindern. Ist die Kette komplett trocken, sollte sie eingefettet werden.

Aktuelle HU? Nach dem ersten Aufsitzen sollten sich der Gasgriff rechts am Lenker leicht drehen und Kupplungs- sowie Bremshebel mit normalem Kraftaufwand bedienen lassen. Rasten die Gänge bei gezogener Kupplung leicht ein? Ein Blick aufs Nummernschild zeigt, ob die Frist zur Hauptuntersuchung (HU) bald endet oder bereits abgelaufen ist.

Reifenfragen: Besonders wichtig ist ein Blick auf die Reifen. Stimmt der Druck in den Pneu noch nach Monaten des Stillstands? Ist das Profil ausreichend? Der Gesetzgeber schreibt mindestens 1,6 Millimeter vor. Die GTÜ empfiehlt als Grenze vier Millimeter, damit das Motorrad bei starkem Regen oder der Fahrt durch Pfützen nicht aufschwimmt. Sind Risse im Gummi

erkennbar oder andere äußere Beschädigungen? UV-Strahlen und Witterung lassen die Pneu altern, ein Wechsel ist alle fünf bis sechs Jahre sinnvoll.

Bei Licht besehen: Wichtig ist eine intakte Lichtanlage. Zündung einschalten, dann müssen auch Fern- und Bremslicht sowie die Blinker funktionieren. Kleiner Tipp: Ist der Scheinwerfer auf eine Wand gerichtet, lässt sich rasch erkennen, ob er zu hoch oder zu tief eingestellt ist.

Schutzkleidung: Handschuhe, eine Motorradjacke mit Rückenschutz und Protektoren sowie stabile Stiefel gehören zur Grundausstattung jedes Motorradfahrers. Besonders wichtig ist die Sichtbarkeit: Die GTÜ rät zu hellen Farben.

Geschützter Kopf: Seit 2023 müssen neue Motorradhelme die Norm ECE 22.06 erfüllen. Helme nach davor geltenden Normen müssen zwar nicht ausgetauscht werden, doch ein Wechsel lohnt sich: Die neueren Helme bieten besseren Schutz.

PM GTÜ mbH

FRÜHJAHR-S-KNALLER

T-ROC UND TIGUAN SONDERLEASING

z.B. VW T-Roc Life
 1.5 l eTSI OPF 85 kW (116 PS) 7-Gang-DSG
 Energieverbrauch (kombiniert): 5,5 l/100km; CO₂-Emissionen (kombiniert): 126 g/km; CO₂-Klasse: D.

z.B. VW Tiguan R-Line
 1.5 l eTSI OPF 110 kW (150 PS) 7-Gang-DSG
 Energieverbrauch (kombiniert): 6,2 l/100km; CO₂-Emissionen (kombiniert): 142 g/km; CO₂-Klasse: E.

mtl. nur¹ **139,- €**

mtl. nur² **139,- €**

Mehr Infos

1) Sonderzahlung 1.640,- €; Laufzeit 24 Monate; Jährliche Fahrleistung 10.000 km. 2) Sonderzahlung 1.600,- €; Laufzeit 24 Monate; Jährliche Fahrleistung 10.000 km; ohne Gebrauchtwagenabrechnung. Zzgl. Auslieferungskosten & Zulassungskosten. Ein Angebot der Volkswagen Leasing GmbH, Gifhorn Str. 57, 38112 Braunschweig, für die wir als ungebundener Vermittler gemeinsam mit dem Kunden die für den Abschluss des Leasingvertrags nötigen Vertragsunterlagen zusammenstellen. Bonität vorausgesetzt. Angebot gilt für Privatkunden. Fahrzeugabbildungen zeigen Sonderausstattungen gegen Mehrpreis. Irrtümer, Änderungen und Zwischenkauf vorbehalten. Gültig bis 30.06.2026.

autohaus graupner
Auto ist Vertrauenssache.

Jetzt bei uns
Probefahren!

Autohaus Graupner GmbH Gewerbeallee 2 04821 Brandis

+49 34292 6500
www.autohaus-graupner.de
post@autohaus-graupner.de

Pflasterklinker im Garten – Klimagerecht und zeitlos schön



Pflasterklinker bestechen durch ihre Vielfalt an Farben, Formen und Verlegemustern. (Foto: Arbeitsgemeinschaft Pflasterklinker e.V./Vandersanden/akz-o)

Ein Garten ist Lebensraum, Rückzugsort und Ausdruck persönlicher Gestaltungsvorlieben. Bei der Planung zählt jedoch nicht allein die Auswahl von Pflanzen und Möbeln: Auch Wege, Terrassen und Einfassungen prägen das Gesamtbild eines Gartens. Gleichzeitig rücken die im Wandel begriffenen klimatischen Verhältnisse immer mehr in den Vordergrund. Flächen sollen entsiegelt werden, Regenwasser vor Ort versickern, die verwendeten Materialien nachhaltig und recycelbar sein.

Aus Ton gebrannte Pflasterklinker haben sich seit Jahrhunderten für die langlebige und hochwertige Gestaltung von Außenflächen bewährt und sind in Zeiten des Klimawandels

aktueller denn je. Das robuste Naturmaterial überzeugt durch gestalterische Vielfalt, hohe Funktionalität und ökologische Wertigkeit (www.pflasterklinker.de).

Dank ihrer breiten Auswahl an Farben, Formaten und Verlegemustern bieten Pflasterklinker nahezu unbegrenzte Gestaltungsmöglichkeiten. Ob klassische Rot- und Erdtöne, moderne Trendfarben wie Sand oder Anthrazit oder nuancenreiche Mischttöne. Auch Verlegemuster wie Fischgrät-, Block-, Reihen- oder Diagonalverband beeinflussen die optische Wirkung der Fläche.

Pflasterklinker sind äußerst widerstandsfähig gegenüber mechanischen Belastungen, Frost, Hitze und großen Temperaturschwankungen. Auch Streusalz, Fett oder Säuren können dem keramischen Produkt nichts anhaben. Ihre dicht gebrannte Oberfläche ist schmutzabweisend und einfach zu reinigen.

Pflasterklinker überdauern Generationen und sind eine Investition in die Zukunft. Sollten doch einmal Klinker beschädigt sein, lassen sie sich einfach umdrehen oder austauschen. Der verwendete Ton stammt in der Regel aus regionalem Abbau, Transportwege werden kurz gehalten.

spp-o




aktuelle
Aktionen
erfragen

Segway® NAVIMOW Mähroboter Familie - I-Serie / H-Serie / X-Serie Neue Modelle

- Satellitengesteuert, App-Steuerung
- virtuelle Begrenzung, kein Begrenzungskabel,
- mäht effizient und ultraleise
- Autokartierung, Allrad-Antrieb (Modellabhängig)
- Steigungen je nach Serie von 30 – 84%
- Mähfläche von 600 m² bis 10.000 m² je nach Typ
ab 999,00 €

Unsere Leistungen:

- Verkauf von Segway und Alko Mährobotern
- gebrauchte, generalüberholte Rasentraktoren
- Vertrieb und Service von Garten- und Forsttechnik
- Vermietung von Geräten
- Reparaturdienst von Rasenmähern, Kleintraktoren, Rasentraktoren, Motorsägen, Sensen etc.
- Schärfdienst für Sägeketten, Messer etc.
- Ersatzteilverkauf für Mäher, Sägen, Traktoren

Rühlmann Kommunal- und Gartentechnik

Alte Leipziger Straße 27 * 04827 Machern
Tel.: 034292 68318 * Fax: 034292 73808
E-Mail: ruehlmann-machern@t-online.de
www.gartentechnik-ruehlmann.de

Öffnungszeiten:
Montag bis Freitag: 8:00 – 17:00 Uhr
Samstag: 9:00 – 12:00 Uhr (April – Juli)



Beratung & Verkauf
Lieferung & Montage

› Rolltore	› Industrietore	› Hoftorantriebe
› Schwingtore	› Feuer- u. Rauchschutztüren	› Carports aus Stahl
› Deckensectionaltore	› Haustüren, Innentüren	› Fertigteilgaragen aus Stahl
› Seitensectionaltore	› Garagentorantriebe	

Hauptstraße 1 | 04808 Wurzen/Kühren
Tel.: 034261 61047 | Mail: zentrale@gottschlich-gmbh.de




Die Situation:

Ihre Kinder sind aus dem Haus, Ihre Immobilie ist viel zu groß. Sie können die Treppe nur noch schlecht steigen, Haus und Garten machen zu viel Arbeit.

Die Lösung:

Wir kümmern uns um den Verkauf Ihrer Immobilie und bauen zeitgleich Ihr neues, gemütliches zu Hause auf einem unserer Grundstücke oder Ihrem Grundstück.



Kontakt: Ruba Hausbau GmbH
An der Hebmärchte 14 | 04316 Leipzig
Telefon 0341 659660 | 0174 2034489 | 0178 312710

Infotag in den BUWOG FLORAGÄRTEN am Grillensee



Die BUWOG FLORAGÄRTEN bilden den ersten Bauabschnitt des neuen Quartiers Nuwenhöfe in Naunhof. Nun lädt das Unternehmen alle Interessierten am 17. April zu einem Infotag ein.

Das Wohnensemble mit 120 Eigentumswohnungen entsteht am Waldrand in direkter Nähe zum Grillensee. Bis 2029 soll das gesamte Quartier rund 300 Wohnungen in insgesamt 18 Häusern bieten. Es beantwortet damit den steigenden Bedarf an Wohnraum im Leipziger Umland. Wohnungsgrößen von einem bis fünf Zimmern und 40 bis 119 Quadratmetern sorgen für eine sinnvolle Streuung, die viele unterschiedliche Lebenssituationen widerspiegelt.

Großzügige Grünflächen, Wiesen und Bäume geben dem Quartier seinen grünen, naturverbundenen Charakter. Auch Nachhaltigkeit spielt eine wichtige Rolle: Die im KfW-

55-Standard gebauten Häuser werden mit Luftwärmepumpen und Photovoltaik ausgestattet, bei der Bepflanzung steht Artenvielfalt im Vordergrund. Zudem schaffen viele Spielflächen und Begegnungsorte ein lebendiges Quartier – für heute und für zukünftige Generationen.

Interesse geweckt? Besuchen Sie uns am 17. April auf dem Baugrundstück am Marmorweg/Granitweg in Naunhof. Wir freuen uns auf Sie!

Gern beraten wir Sie auch persönlich vor Ort. Sichern Sie sich Ihren Wunschtermin unter 0341 332043 – 70 oder schreiben Sie uns an vertrieb-ost@buwog.com

Direkt zum Wohnungsfinder: Scannen Sie den QR-Code oder besuchen Sie buwog-floragaerten.de

BUWOG/Fotos: BUWOG



**Infotag
am 17. April
von 15 – 19 Uhr
Marmorweg/
Granitweg
in Naunhof**

Wohnen am Grillensee. In Naunhof zuhause.

Die BUWOG FLORAGÄRTEN.

Kennen Sie schon die BUWOG FLORAGÄRTEN im neuen Quartier Nuwenhöfe? Wenn nicht, dann wird es höchste Zeit! Besuchen Sie unser Projekt, entdecken Sie die fantastische Lage am Grillensee – und vielleicht Ihr neues Zuhause. Wir freuen uns auf Sie!

- 120 Eigentumswohnungen, 1 bis 5 Zimmer, 40 bis 119 m²
- energieeffizienter KfW-55-Standard
- ab 214.000 Euro direkt vom Bauträger (Provisionen trägt der Verkäufer)



Hier geht's zur
Infotag-Anmeldung:
buwog-floragaerten.de

BUWOG

Foto: Adobe Firefly/Gemini (KI-generiert)



Scheidung und Immobilie

Was passiert mit dem gemeinsamen Eigentum?

Eine Trennung oder Scheidung bringt viele Veränderungen mit sich. Neben emotionalen Herausforderungen stehen oft auch wichtige finanzielle Entscheidungen an. Besonders die gemeinsame Immobilie wird dabei schnell zum zentralen Thema.

Unterschiedliche Vorstellungen

In vielen Fällen sind sich die ehemaligen Partner nicht einig, wie mit dem Haus oder der Wohnung umgegangen werden soll. Während eine Partei verkaufen möchte, will die andere vielleicht in der Immobilie bleiben. Diese unterschiedlichen Vorstellungen führen häufig zu Stillstand und zusätzlichen Belastungen.

Laufende Kosten bleiben bestehen

Gleichzeitig laufen die Kosten weiter. Kreditraten, Nebenkosten und Instandhaltung müssen weiterhin getragen werden. Ohne eine klare Lösung entsteht schnell finanzieller Druck für beide Seiten.

Entscheidungen unter Druck

Hinzu kommt, dass die Situation oft unter Zeitdruck entschieden werden muss. Emotionen, Unsicherheit und fehlende Erfahrung erschweren es, eine sachliche und wirtschaftlich sinnvolle Entscheidung zu treffen. Viele Eigentümer fühlen sich in dieser Phase überfordert.

Immobilie als Chance statt Belastung

Dabei sollte eine Immobilie in dieser Situation keine zusätzliche Belastung darstellen, sondern eine Möglichkeit bieten, Klarheit zu schaffen. Ein strukturierter und transparenter Umgang mit dem gemeinsamen Eigentum kann helfen, Konflikte zu reduzieren und für beide Seiten eine faire Lösung zu finden.

Klare Lösungen schaffen Entlastung

Ob Verkauf, Auszahlung eines Partners oder andere Modelle, entscheidend ist, dass eine Lösung gewählt wird, die wirtschaftlich sinnvoll ist und die Situation nachhaltig klärt. Eine neutrale Betrachtung und ein klar strukturierter Prozess, begleitet von einem verlässlichen und erfahrenen Ansprechpartner, können dabei helfen, Orientierung zu schaffen, Optionen verständlich aufzuzeigen und wieder Sicherheit in eine oft unübersichtliche Situation zu bringen.

SRM Holding



Verkauft!

Ihre Immobilie. Unsere Kompetenz.



Fehlt nur noch Ihre Immobilie.
SRM Holding kauft direkt!



Häuser



Gewerbeobjekte



Bauernhöfe



Objektanteil



Villen



Grundstücke



Weitere Objektarten



 [srm-holding.de](https://www.srm-holding.de)

 +49 1516 7268779

 info@srm-holding.de

Die wichtigsten Fragen zum notariellen Testament – FAQ für Privatpersonen



Rechtsanwältin Sylvia Weiße berät Sie gern.

Nachfolgend erhalten Sie einen Überblick über die wichtigsten Fragen zum notariellen Testament.

1. Welche Bedeutung hat ein Testament?

Das Testament bildet das zentrale Instrument der individuellen Nachfolgeplanung. Es ermöglicht, die gesetzliche Erbfolge abzuändern und den Nachlass nach den persönlichen Vorstellungen zu gestalten. Bei der Errichtung stehen zwei Wege offen: das eigenhändige Testament nach § 2247 BGB und das notarielle Testament gemäß § 2232 BGB. Die Entscheidung für eine der beiden Formen sollte wohlüberlegt sein, da sie erhebliche rechtliche und praktische Folgen hat.

2. Was sind Vor- und Nachteile eines eigenhändigen Testaments?

Das eigenhändige Testament bietet Gestaltungsfreiheit bei minimalem Aufwand. Es muss vollständig handschriftlich geschrieben und eigenhändig unterschrieben werden. Ein maschinenschriftliches Dokument mit bloßer Unterschrift genügt nicht.

Die Vorteile liegen auf der Hand: geringe Kosten, schnelle Umsetzung und Unabhängigkeit von Dritten. Doch in der Praxis zeigen sich häufig Schwächen. Formfehler, unklare

Formulierungen oder Widersprüche zwischen mehreren Testamenten führen regelmäßig zu Auslegungsschwierigkeiten und Erbstreitigkeiten. Nicht selten geht ein privates Testament verloren oder bleibt unauffindbar. Auch wird die Testierfähigkeit des Erblassers im Streitfall leichter angezweifelt, da keine notarielle Feststellung vorliegt.

3. Was sind Vor- und Nachteile eines notariellen Testaments?

Das notarielle Testament bietet demgegenüber ein hohes Maß an Rechtssicherheit. Der Notar belehrt über die gesetzliche Erbfolge, Pflichtteilsrechte sowie steuerliche Aspekte und erarbeitet – in rechtlich eindeutiger Form – den letzten Willen des Erblassers. Der Inhalt wird beurkundet, beim **Zentralen Testamentsregister** der Bundesnotarkammer registriert und in amtliche Verwahrung gegeben.

Diese amtliche Verwahrung gewährleistet, dass das Testament im Erbfall aufgefunden und eröffnet wird. Die Beurkundung schafft zudem Beweissicherheit: Die Identität und Geschäftsfähigkeit des Erblassers werden dokumentiert. Streitige Auseinandersetzungen über Echtheit oder Gültigkeit treten dadurch deutlich seltener auf.

Besonderer Praxisvorteil: Liegt ein notarielles Testament vor, wird in vielen Fällen kein **Erbschein** mehr benötigt (§ 35 GBO). Das spart Zeit, Gebühren und administrativen Aufwand, insbesondere, wenn Immobilien zum Nachlass gehören.

4. Wann wird welches Testament empfohlen?

Ein notarielles Testament empfiehlt sich immer dann, wenn die Nachlasssituation komplex ist – etwa bei mehreren Erben, größeren Vermögenswerten, Unternehmensbeteiligungen oder Patchwork-Konstellationen. Es ermöglicht eine rechtlich eindeutige, steuerlich sinnvolle und streitvermeidende Nachlassregelung.

Für einfach gelagerte Vermögensverhältnisse kann das eigenhändige Testament ausreichend sein. Doch sobald Unsicherheiten bestehen, ist die notarielle Beurkundung die rechtssichere Wahl – im Sinne von klaren Verhältnissen und dauerhafter Familienfrieden.

Gerne berate ich Sie zu Ihren Fragen und unterstütze Sie.

Sylvia Weiße
Rechtsanwältin und Fachanwältin für Familienrecht



SYLVIA WEIßE
KANZLEI FÜR FAMILIEN- UND ERBRECHT

■ Familienrecht ■ Erbrecht ■ Arbeitsrecht

Fachanwaltskanzlei Familienrecht

Kanzlei Beucha: August-Bebel-Straße 12 04824 Beucha Tel.: 034292 634636	Kanzlei Leipzig: Nikolaistraße 53 04109 Leipzig Tel.: 0341 4791898
--	---

info@kanzlei-weisse.de · www.kanzlei-weisse.de

Anzeigenannahme Die STADTJOURNALE
DRUCKHAUS BORNA

Informieren. Wirksam werben. Erfolgreich sein.

Nadine Saupe (*Projektleitung, Koordination Innendienst*)
☎ 0172 7504248 | ✉ nadine.saupe@druckhaus-borna.de

Tina Neumann (*Kundenbetreuung*)
☎ 0173 6547002 | ✉ tina.neumann@druckhaus-borna.de

Anmerkung: Die auf dieser Doppelseite behandelten redaktionellen Themen stellen keine rechtlich verbindliche Beratung durch den Verlag dar. Diese erhalten Sie ausschließlich bei Rechtsanwälten, Notaren, Versicherungsberatern, Steuerberatern, Lohnsteuerhilfen und dgl.

Was hilft, wenn die Trauer überwältigend ist

Wenn man das ganze Leben zusammen war, ist der Verlust eine Zäsur

Den meisten Paaren ist bewusst, dass sie das Ende nicht zusammen erleben werden. Doch viele verdrängen den Gedanken an den Tod – bis einer stirbt. „Wenn Paare so lange zusammen sind, haben sie eine lange gemeinsame Geschichte. Wenn die zu Ende geht, tut das weh“, sagt Roland Kachler, Psychologe und Theologe aus Remseck, im Apothekenmagazin „Senioren Ratgeber“. Was Betroffenen hilft, und warum es bei Trauer kein Richtig und Falsch gibt.

Wichtig ist, dass der Verlust verarbeitet wird

Wer zurückbleibt, steht vor einer oft schier unmöglichen Herausforderung: ohne den Menschen weiterzuleben, mit dem man jeden Tag gelacht, geredet oder auch mal gestritten hat. Selbst wenn der Tod keine Überraschung war und man sich verabschieden konnte, trifft einen die Einsamkeit oft mit voller Wucht, wenn man alleine am Frühstückstisch sitzt oder abends kein „Gute Nacht“ mehr hört.

Wichtig ist in jedem Fall, dass der Verlust verarbeitet wird. „Jede nicht geweinte Träne stellt sich hinten wieder an“, sagt Annelie Michel, systemische Trauerbegleiterin aus dem oberbayerischen Bruckmühl. Michel rät, alle Gefühle zuzulassen. Und das sind viele: „Trauer ist nicht nur schwarz. Sie ist bunt, widersprüchlich, wild, wie ein Kaleidoskop.“ Wut, Liebe, Verzweiflung, manchmal auch Erleichterung gehören dazu. Niemand sollte sich schämen, wenn er nicht nur weint, sondern auch aufatmet, sagt die Trauerbegleiterin.

Hilfe bieten Hospize, Kirchen oder Trauercafés

Für die Dauer des Schmerzes gibt es keine Norm. „Jeder darf so lange trauern, wie er oder sie es braucht“, sagt Annelie Michel im Gespräch mit dem „Senioren Ratgeber“. Auch das „Trauerjahr“ von früher sei eher eine gesellschaftliche Vorgabe gewesen. Wie lange es wehtut, hängt nicht von der Dauer einer Beziehung oder der Intensität der Liebe ab. „Viele Menschen funktionieren in den ersten Monaten, wenn das Umfeld Rücksicht nimmt. Ist der Ausnahmezustand vorbei und alle anderen leben ihr Leben weiter, brechen die Gefühle oft erst richtig auf“, so die Trauerbegleiterin.

Mit Außenstehenden zu sprechen - sei es in einer Gruppe oder mit einer Trauerbegleitung - ist besonders wichtig, wenn man niemanden zum Reden hat, sich unverstanden fühlt oder die Gedanken sich im Kreis drehen. Hilfe bieten Hospize, Kirchen, private Träger oder Trauercafés, auch on-



(Foto: Adobe Stock – StockPhotoPro)

line gibt es Plattformen, zum Beispiel www.verwitwet.de. „Manchmal reichen wenige Gespräch – mit wachsendem Abstand“, so Michel. Und wenn der Schmerz nicht nachlässt? „Wenn man über Wochen nicht schlafen, essen oder rausgehen kann oder sich wie betäubt fühlt, sollte man professionelle Trauerbegleitung oder ärztlichen Rat suchen“, erklärt Annelie Michel.

ots

*Wenn die Kraft zu Ende geht,
ist Erlösung eine Gnade.*

Wir nehmen Abschied von

Wolfgang Calov

* 08. Juni 1946 † 19. März 2026

In stillem Gedenken
Wolfgang Teuber mit Familie

Die Trauerfeier mit anschließender Urnenbeisetzung
findet am Freitag, dem 8. Mai 2026, um 14:00 Uhr
auf dem Neuen Friedhof in Naunhof statt.

Thomas Altner Bestattungswesen

Danksagung

Wir bedanken uns bei allen, die uns beim Abschied unserer lieben Mutter

Waltraud Bähr geb. Märtner

* 31. März 1950 † 24. Februar 2026

begleitet haben und ihre Anteilnahme auf vielfältige Weise zum Ausdruck brachten. Es ist uns ein Trost, zu wissen, dass sie geliebt und geschätzt wurde.

In stiller Trauer
Karsten Bähr und Doris Zehnter
im Namen aller Angehörigen


KNÖFEL
Bestattungsservice

Das Schwere erleichtern.
034292-78936 / 24h

 **FriedWald**

Poststraße 14b • 04821 Brandis • Alle Bestattungsarten
www.bestattungen-knoefel.de • Hausbesuchdienst

Entdecke

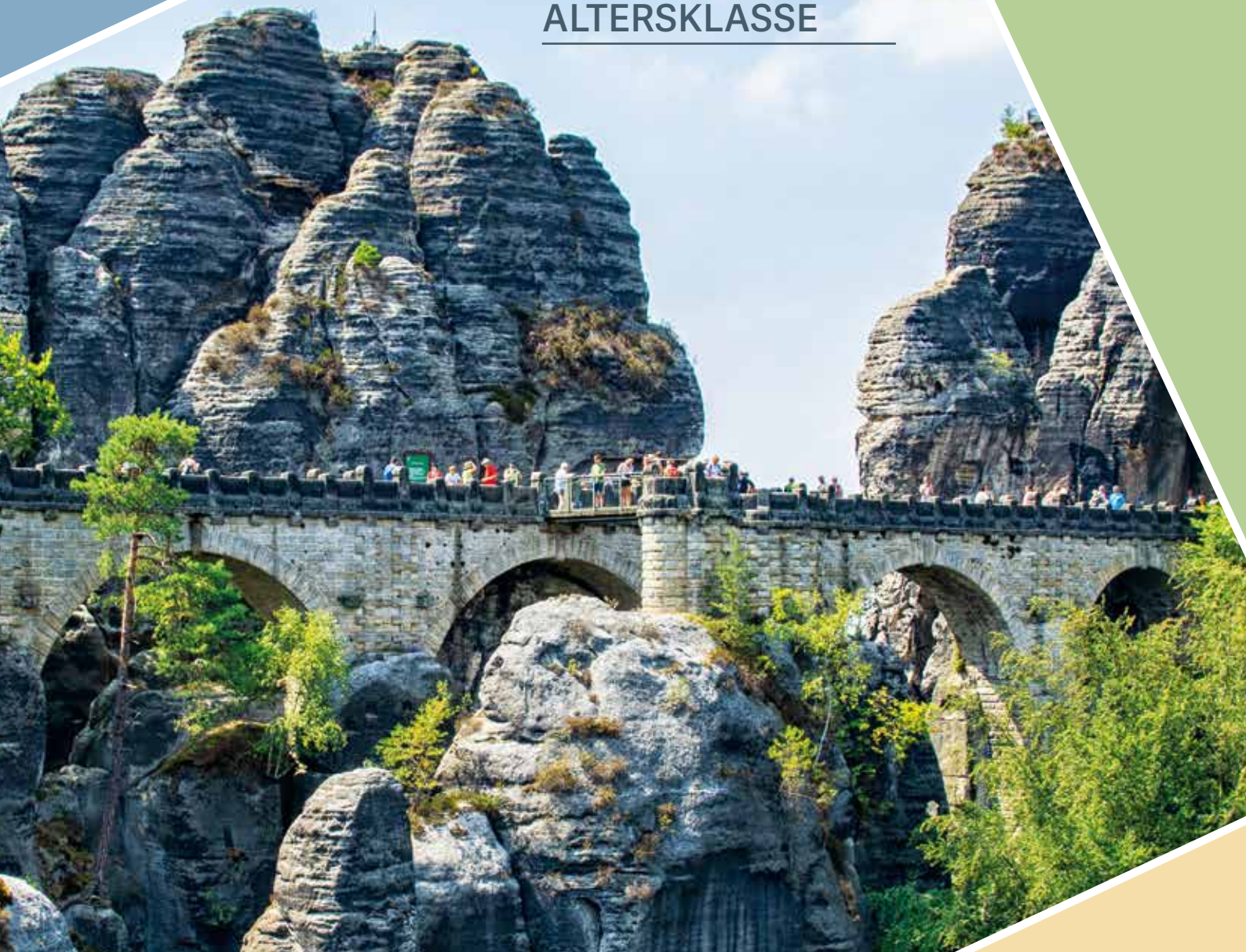
VERBORGENE SCHÄTZE

UNSERER REGIONEN

GESCHICHTE
HAUTNAH
ERLEBEN

GENIESSER
TIPPS FÜR
PERFEKTEN
URLAUB

SPANNENDE
FREIZEITANGEBOTE
FÜR JEDE
ALTERSKLASSE



FOLGT UNS AUF:

 ENTDECKERFREUNDE ONLINE
 ENTDECKERFREUNDE_ONLINE

KULTUR
TRIFFT
MODERNE